

Manuel d'utilisation TiF453AV

Logiciel de configuration du dispositif de contrôle My Home réf. F453AV

03/07-01 PC

bticino

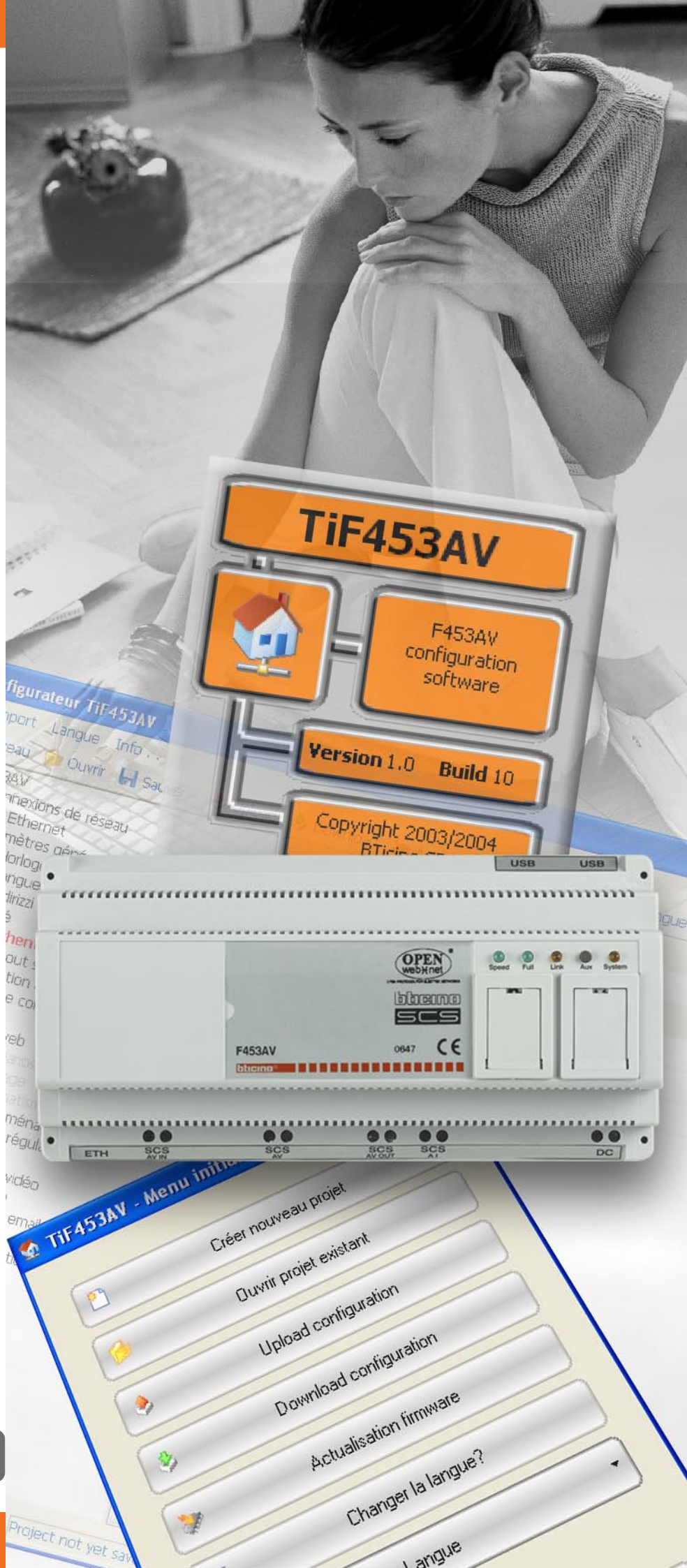


TABLE DES MATIÈRES

1. Prérequis hardware et software	Pag. 3
2. Installation	Pag. 3
3. Concepts essentiels	Pag. 7
3.1 Menus et boutons de sélection des fonctions	Pag. 7
4. Menu initial	Pag. 10
5. Création d'un nouveau projet	Pag. 11
6. Configuration projet	Pag. 13
6.1 Connexions de réseau	Pag. 13
6.1.1 - Ethernet	Pag. 13
6.2 Paramètres généraux	Pag. 14
6.2.1 - Horloge	Pag. 14
6.2.2 - Langue site web	Pag. 14
6.2.3 - Adresses	Pag. 14
6.3 Sécurité	Pag. 15
6.3.1 - Authentifications	Pag. 15
6.3.2 - Timeout site web	Pag. 16
6.3.3 - Validation adresses IP	Pag. 16
6.3.4 - Blocage commandes à distance	Pag. 17
6.4 Services	Pag. 19
6.4.1 - Pages web	Pag. 19
6.4.2 - Notification via e-mail	Pag. 29
6.4.3 - Portail My Home	Pag. 30
6.5 Configuration installation	Pag. 32
6.5.1 - Interfaces	Pag. 32
6.5.2 - Actionneurs	Pag. 33
7. Ouvrir projet	Pag. 34
8. Download et Upload du projet	Pag. 35
8.1 Download	Pag. 35
8.2 Upload	Pag. 37
9. Actualisation Firmware	Pag. 38
10. Demande info dispositif	Pag. 39

1. Prérequis hardware et software



Attention: le programme TiF453AV constitue l'instrument essentiel pour la configuration des dispositifs de contrôle My Home.
Le contenu de ce programme fait l'objet de droits exclusifs de Bticino SpA.

Prérequis Hardware

- PC avec processeur Pentium > 300 MHz
- 64 Mo de mémoire RAM
- Carte graphique SVGA à résolution de 800x600
- Lecteur CD-ROM
- Souris

Prérequis Software

- Windows 2000 ou supérieur
- Internet Explorer 6.0 ou supérieur

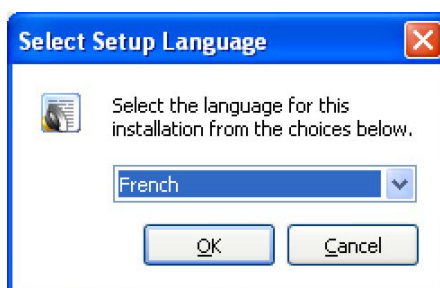
2. Installation

Pour installer le programme TiF453AV procéder comme suit:

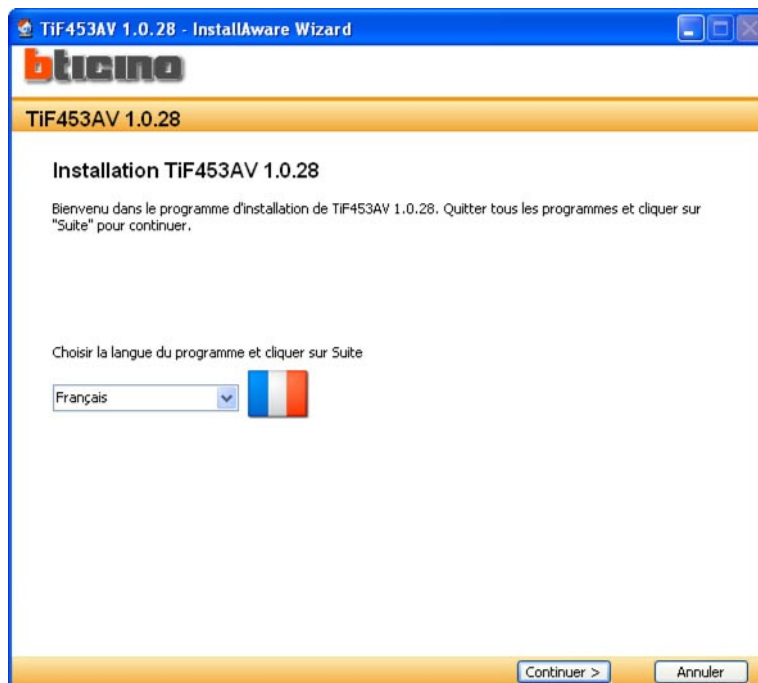
- 1 Placer le CD-ROM dans le lecteur;
- 2 Après affichage de la page principale au format web, sélectionner l'option "Software" puis "Installer TiF453AV".
- 3 Le programme d'installation effectue la copie des fichiers de système nécessaires à l'exécution du programme TiF453AV. En confirmant au fur et à mesure les opérations, seront visualisées les pages suivantes:



Sélectionner la langue que l'on souhaite utiliser pour la visualisation des écrans au cours de l'installation du programme, faire clic sur "OK";

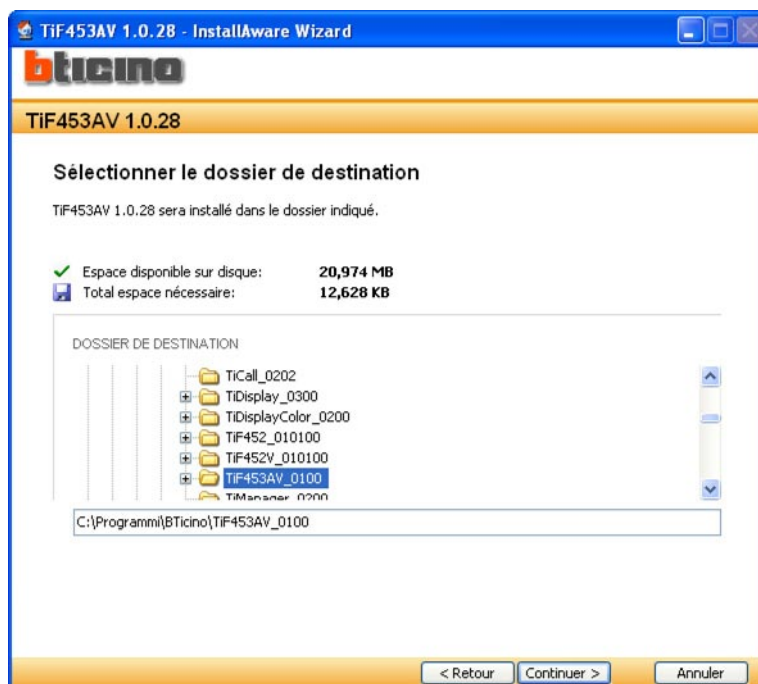


Dans le masque "suivant" il convient de sélectionner, parmi les langues proposées, la langue de l'application SchedulerConfig.
Il sera toujours possible de changer la langue sélectionnée même à l'intérieur de l'application.



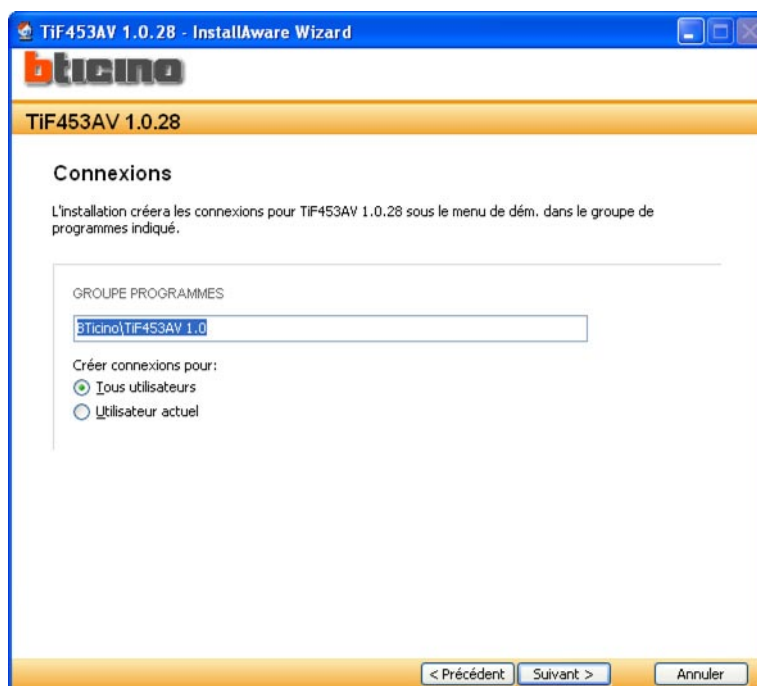
Après avoir appuyé sur le poussoir "Suivant", le répertoire de destination, dans lequel le programme d'installation installera SchedulerConfig, est demandé.

La procédure d'installation propose le répertoire C:\Programmi\Bticino\SchedulerConfig_0100, il est toutefois possible d'en choisir un autre parmi ceux présents sur le disque dur.



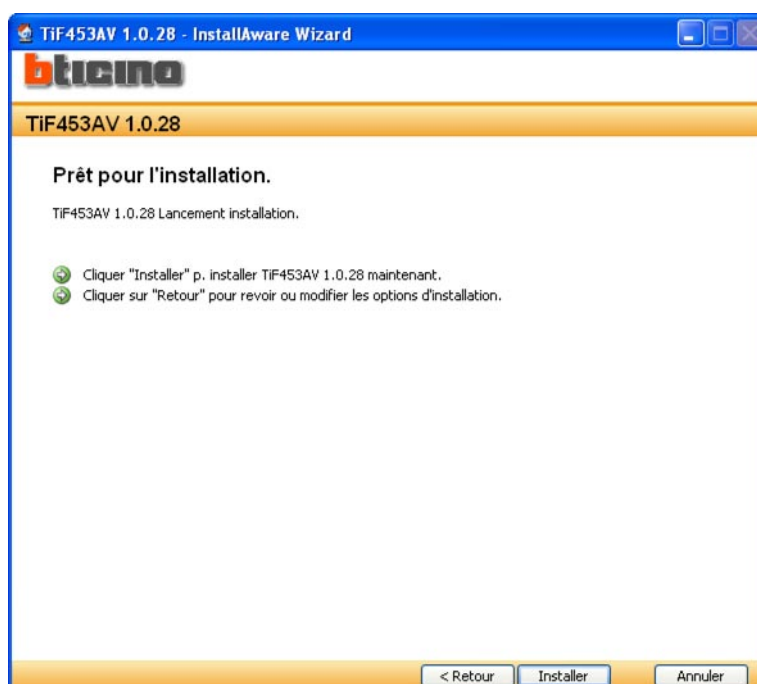
Appuyer sur "Suivant" pour continuer.

Sélectionner l'option voulue.



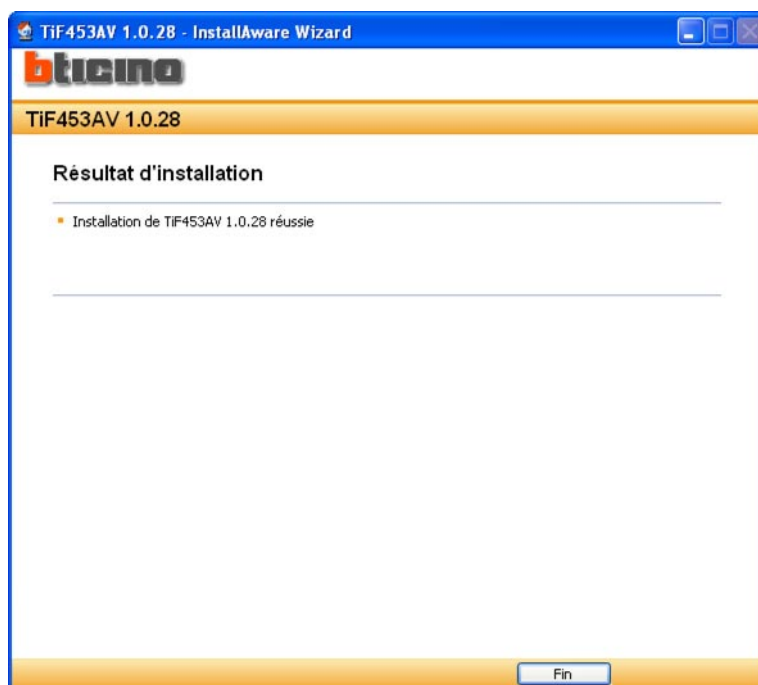
Cliquez sur **“Suivant”** pour commencer l'installation.

En appuyant sur le poussoir **“Installer”**, commence l'installation du programme.



Dans le cas où les drivers USB seraient requis durant l'installation, les sélectionner dans le dossier présent sur le CD.

L'installation terminée, le masque suivant est visualisé, appuyer sur le poussoir "Terminer", pour quitter le programme d'installation.



3. Concepts essentiels

Le logiciel **TiF453AV** permet de créer et de modifier un projet contenant la configuration du serveur web (réf. F453AV) pour le contrôle à distance des installations My Home. Le projet créé doit être transféré (par téléchargement ou download) sur le serveur web: cette opération s'effectue en connectant le dispositif au PC en utilisant un câble de type "croisé" relié au connecteur de réseau LAN du serveur web et à la carte de réseau Ethernet du PC. Différemment, il est possible de mettre à jour le serveur web à distance en connaissant adresse IP et mot de passe OPEN (pour plus de détails à ce sujet voir les manuels d'utilisation fournis avec le serveur web). Pareillement, il est possible de prélever le fichier du projet (par chargement ou upload) sur le dispositif pour en contrôler et/ou en modifier la configuration. Grâce au programme TiF453AV, il est également possible de mettre à jour la version du logiciel de base présente sur le dispositif (firmware) sur la base des nouvelles versions distribuées par Bticino.



Attention: pour garantir le bon fonctionnement du logiciel TiF453AV, le serveur web doit être installé conformément aux indications figurant sur la fiche des instructions fournie avec le dispositif.

3.1 Menus et boutons de sélection des fonctions

Toutes les fonctions offertes par le logiciel TiF453AV peuvent être sélectionnées par l'intermédiaire des icônes présentes sur la barre des instruments ou bien en ouvrant les menus déroulants et en sélectionnant ensuite les options correspondantes.

Sur la barre des instruments sont présentes les fonctions suivantes:



Création, Ouverture et Sauvegarde d'un fichier de configuration.



Chargement et Déchargement de la configuration.



Mise à jour firmware du dispositif.



Demande info dispositif



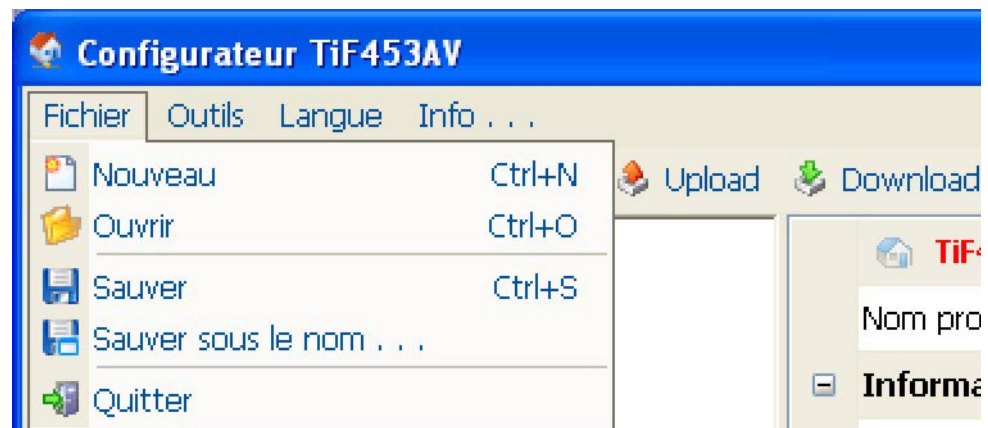
Sélection de la langue du programme.



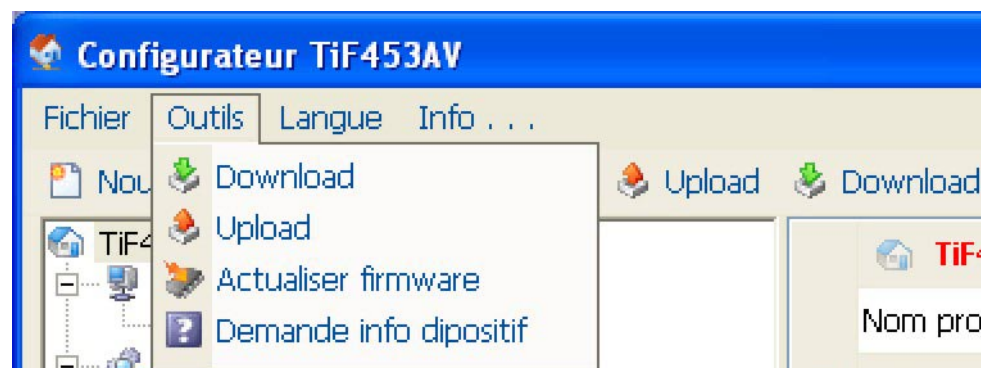
Connexion au site www.bticino.com.

Dans les menus déroulants sont présentes les fonctions suivantes:



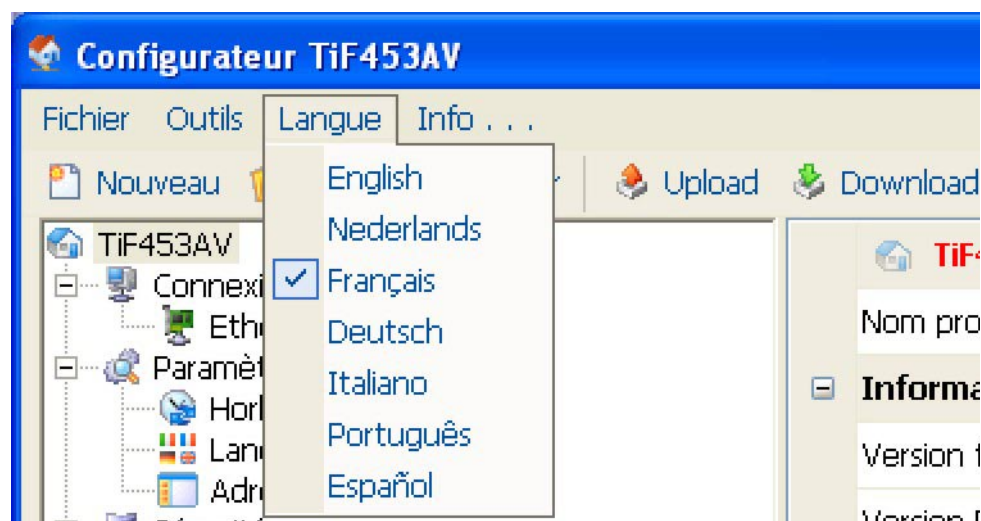
Menu "Fichier"

- **Nouveau**
Pour créer un nouveau projet.
- **Ouvrir**
Pour ouvrir un fichier de configuration existant.
- **Sauver (Sauvegarder)**
Pour sauvegarder le projet en cours.
- **Sauver sous le nom... (Sauvegarder sous le nom...)**
Pour sauvegarder le projet en cours en attribuant un nom au fichier.
- **Quitter**
Pour quitter le programme.

Menu "Outils"

- **Download**
Pour télécharger la configuration sur le dispositif.
- **Upload**
Pour télécharger la configuration du dispositif.
- **Actualiser firmware**
Pour mettre à jour le firmware du dispositif.
- **Demande info dispositif**
Permet de visualiser des informations techniques.

Menu "Langue"



- **Langue**
Permet de sélectionner la langue du programme.

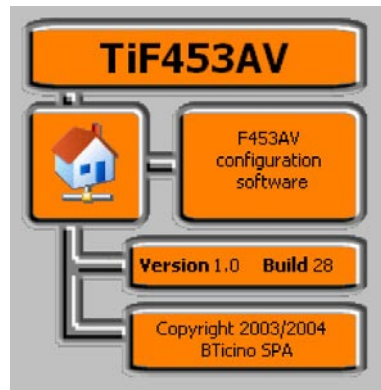
Menu "Info..."



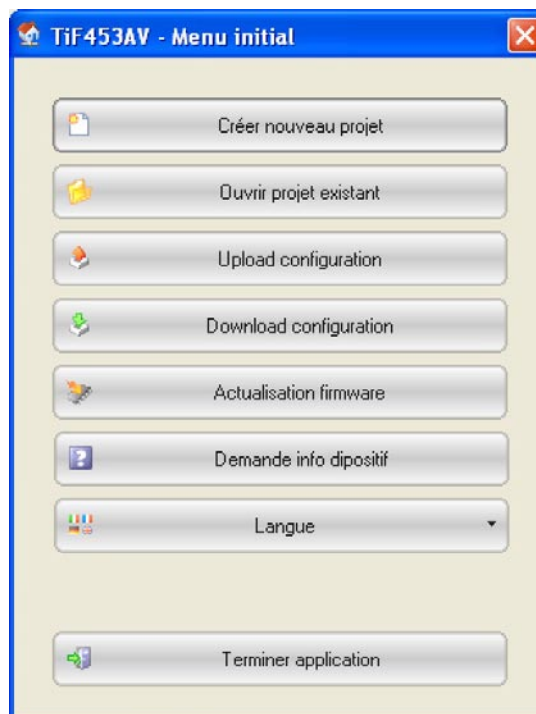
- **Info...**
Visualise un certain nombre d'informations relatives au programme TiF453AV.
- **Versions supportées**
Visualise dans un tableau les versions de Firmware des serveurs web contrôlés par le programme TiF453AV.
- **Bticino Homepage**
Permet de se connecter au site Internet de la société Bticino SpA.

4. Menu initial

Au démarrage du programme TiF453AV, s'affiche une page de présentation suivie du "Menu initial" qui permet de sélectionner la fonction voulue.



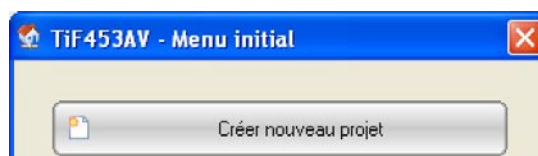
Les fonctions présentes dans le "Menu initial" sont les suivantes:



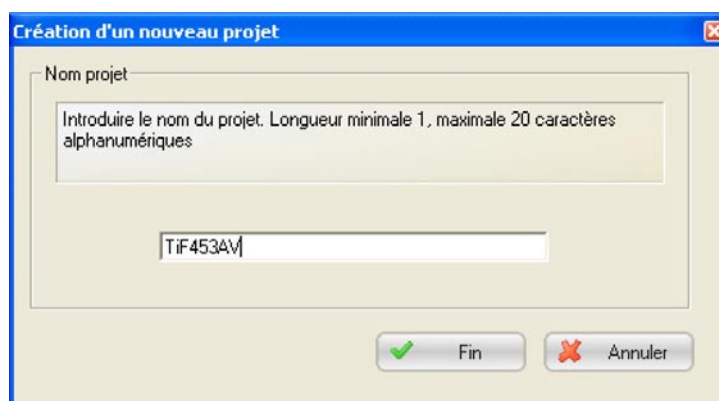
- **Créer nouveau projet**
Permet de créer un nouveau projet.
- **Ouvrir projet existant**
Permet d'ouvrir un projet précédemment créé.
- **Upload configuration**
Visualise la configuration mémorisée sur le serveur web.
- **Download configuration**
Transmet au serveur web un projet précédemment créé.
- **Update du firmware**
Met à jour la version firmware du serveur web.
- **Demande info dispositif**
Permet de visualiser des informations techniques.
- **Langue**
Permet de modifier la langue du programme
- **Terminer application**
Permet de quitter le programme TiF453AV.

5. Création d'un nouveau projet

Dans le Menu initial, sélectionner la fonction "Créer nouveau projet".

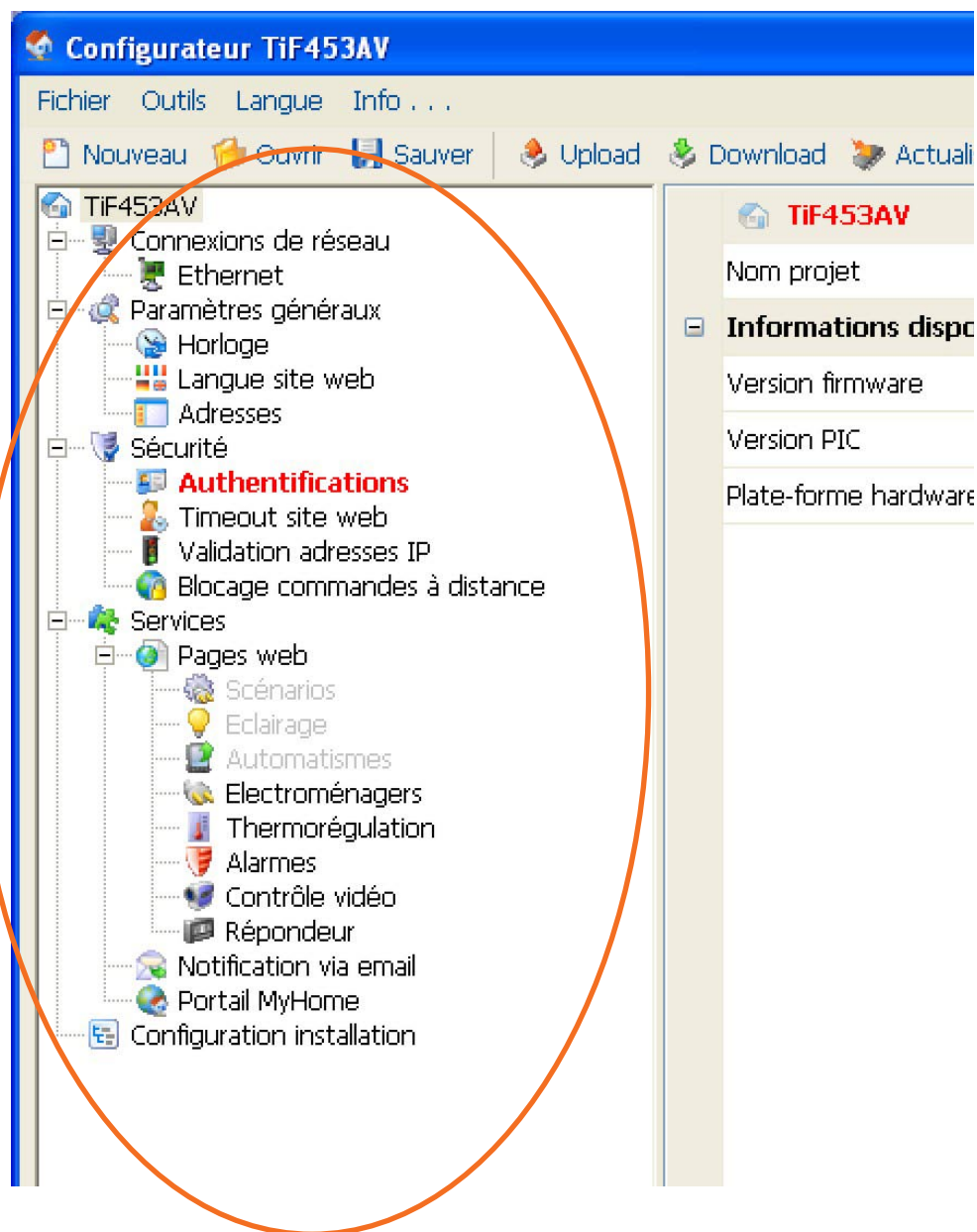


S'affiche la page "Création d'un nouveau projet" qui permet de rentrer le nom du projet (ex.: Chez moi). Ensuite sélectionner "Fin".

A screenshot of a dialog box titled "Création d'un nouveau projet". It contains a section labeled "Nom projet" with a text area that says "Introduire le nom du projet. Longueur minimale 1, maximale 20 caractères alphanumériques". Below this is a text input field containing "TiF453AV". At the bottom right, there are two buttons: "Fin" with a green checkmark icon and "Annuler" with a red X icon.

S'affiche ensuite l'interface du programme TiF453AV dans laquelle sont présents tous les paramètres de configuration, représentés sur la partie gauche sous forme hiérarchique par une structure en arbre. En sélectionnant un élément de la structure hiérarchique, s'affiche à droite une page permettant de rentrer les données de configuration.

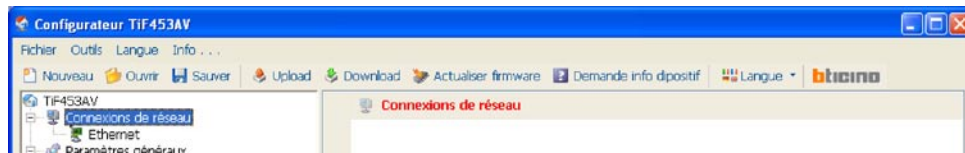
Structure hiérarchique
en arbre



6. Configuration projet

6.1 Connexions de réseau

Dans cette section, sont configurés les paramètres techniques nécessaires aux connexions de réseau.

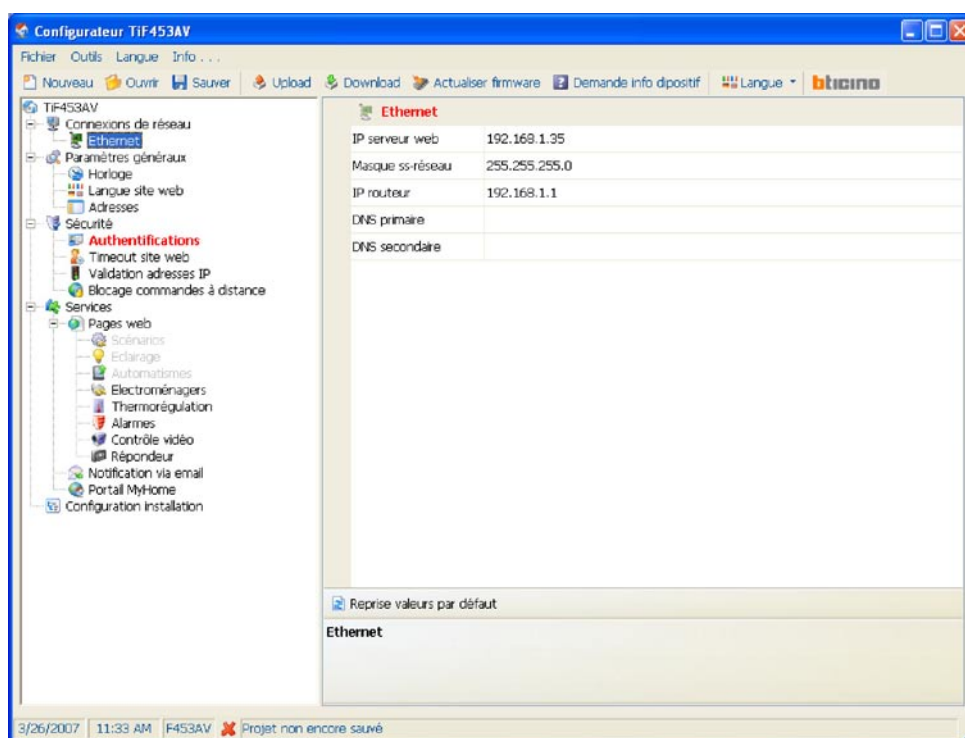


6.1.1 - Ethernet

Cette section contient la page permettant de rentrer les paramètres de connexion au réseau Ethernet.



Avant de modifier les valeurs par défaut, prendre contact avec l'administrateur de réseau. Outre qu'elles empêcheraient l'activation du service, des valeurs erronées peuvent compromettre la bonne communication avec d'autres dispositifs du réseau.



Pour permettre la connexion au serveur web via réseau Ethernet, il est nécessaire de configurer les paramètres suivants ou bien d'en utiliser les valeurs par défaut.

- **IP serveur web et Masque sous-réseau**

Paramètres propres aux réseaux à protocole TCP/IP: ils permettent d'identifier le serveur web au sein du réseau local. Il est rappelé que le serveur web nécessite une adresse IP "statique" (fixe et univoque) pour pouvoir fonctionner correctement.

- **IP router**

Adresse IP de l'éventuel routeur. En présence d'un routeur, il est obligatoire de remplir le champ correspondant pour garantir les services en sortie tels que l'envoi de messages e-mail.

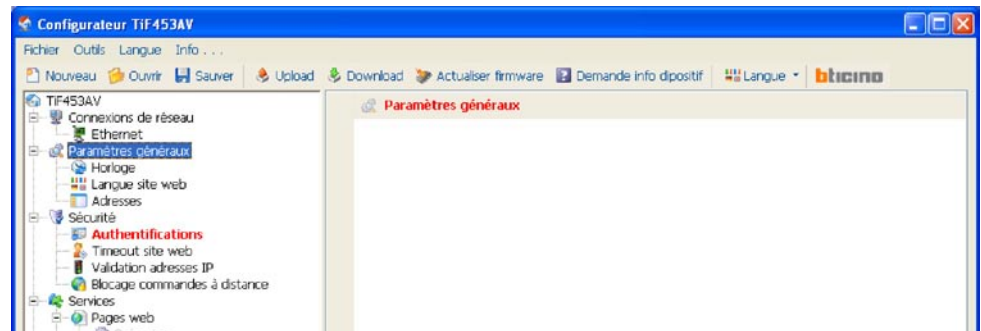
- **DNS primaire et DNS secondaire**

Adresses IP primaire et secondaire du fournisseur d'accès à Internet (ISP - Internet Service provider) fournies à la souscription de l'abonnement.

- **Reprise des valeurs par défaut**

Ce bouton permet de rétablir les valeurs par défaut, pour la connexion au réseau Ethernet et pour la gestion du courrier électronique, dans le cas où elles auraient été modifiées.

6.2 Paramètres généraux

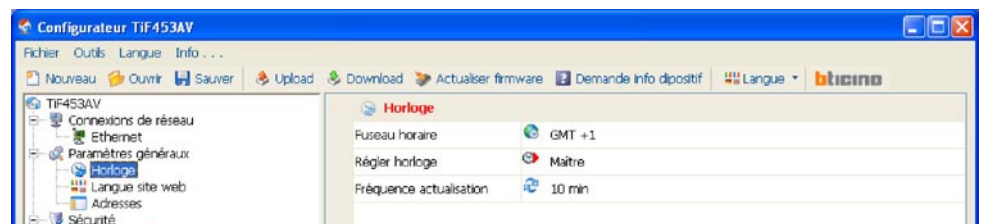


6.2.1 - Horloge

Cette fonction permet de définir le fuseau horaire local et, si le dispositif est le dispositif "Master", de procéder à la synchronisation horaire.

Si le dispositif est configuré comme horloge Master, l'horloge interne du dispositif en programmation est ensuite utilisée par les autres dispositifs du système My Home comme référence pour l'heure.

La fréquence d'actualisation de l'heure pour tous les dispositifs peut être réglée dans le champ correspondant.



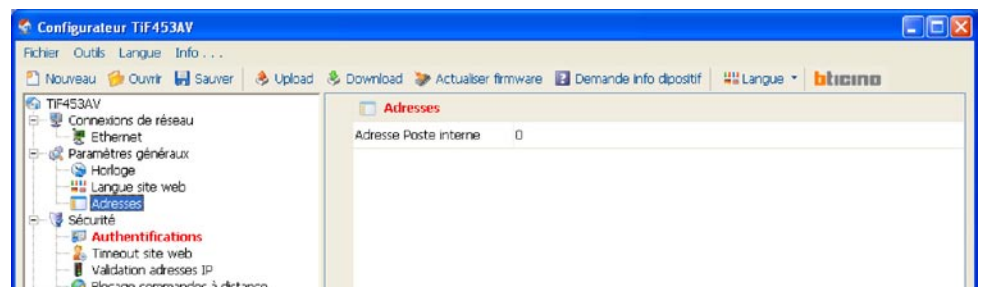
6.2.2 - Langue site web

Cette fonction permet de sélectionner la langue pour les pages web de contrôle et de gestion à distance de l'installation.

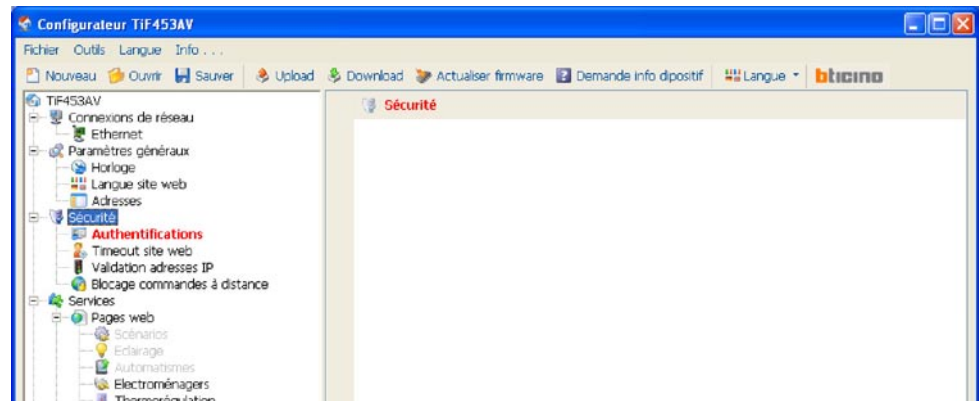


6.2.3 - Adresses

Rentrer l'adresse Poste Interne: le champ peut prendre une valeur comprise entre 0 et 99.



6.3 Sécurité



6.3.1 - Authentifications

Utilisateurs web

Dans cette section, il est demandé d'indiquer le nom et le mot de passe utilisés par l'utilisateur pour l'authentification, l'activation et l'accès aux services offerts par le dispositif sélectionné.

- **Login usager (utilisateur) et Mot de passe usager (utilisateur)**
Login et Mot de passe prédéfini "bticino".
- **Login administrateur et Mot de passe administrateur**
Login prédéfini "admin", Mot de passe "bticino".



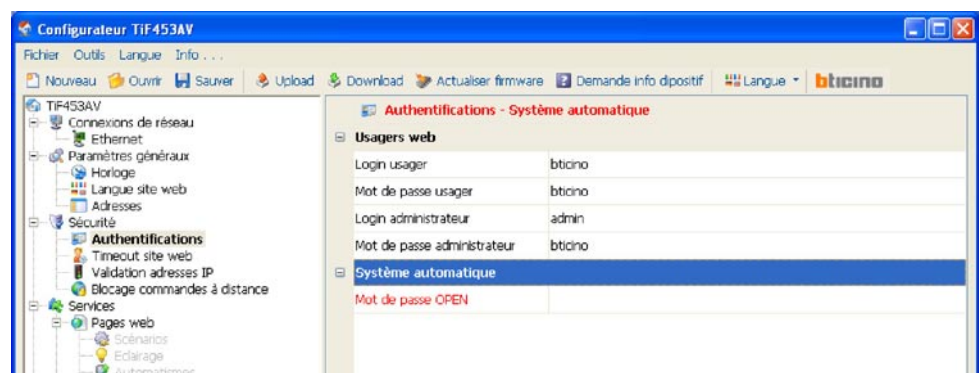
Système automatique

- **Mot de passe OPEN**
Rentrer le mot de passe OPEN dans le cas où le dispositif serait utilisé pour le contrôle à distance de l'installation My Home par l'intermédiaire de programme pour PC.



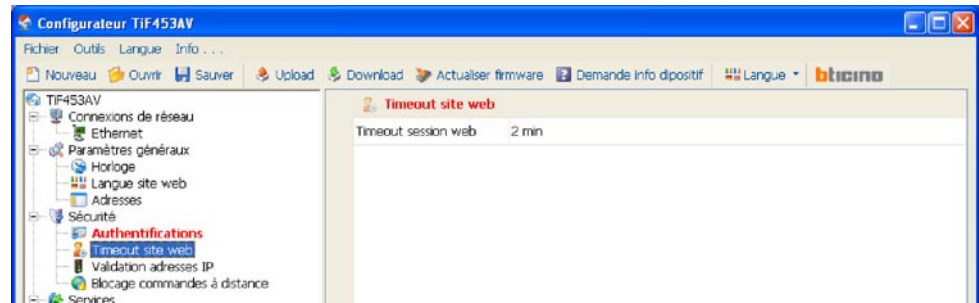
Attention:

Le mot de passe OPEN par défaut des dispositifs est **12345**.



6.3.2 - Timeout site web

Cette section permet de définir le temps d'inactivité sur la page web au bout duquel le serveur web ramène l'utilisateur à la page d'identification.

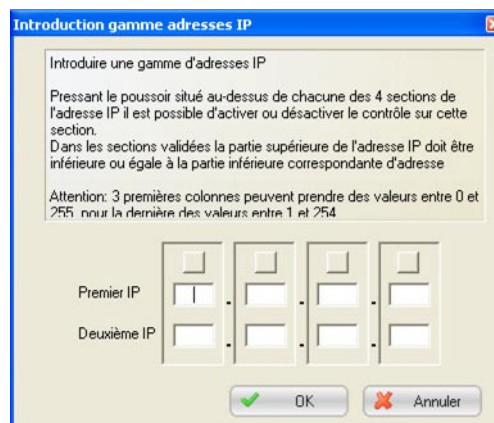


- **Timeout session web**

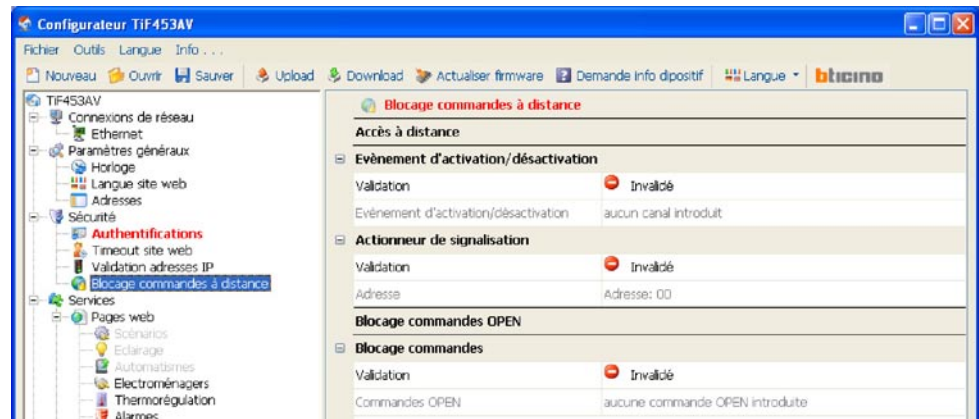
Sélectionner 1, 2, 5 ou 15 minutes pour le temps d'inactivité sur la page web.

6.3.3 - Validation adresses IP

Cette section permet de rentrer différentes gammes d'adresses IP valables pour la connexion au serveur web sans devoir s'identifier par l'intermédiaire de login et mot de passe.



6.3.4 - Blocage commandes à distance

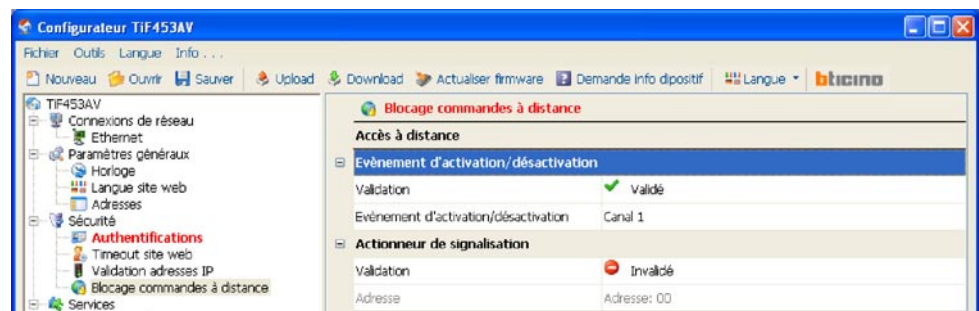


Accès à distance

Cette fonction permet au besoin d'exclure tout contrôle à distance de l'habitation, en désactivant le serveur web de la connexion de réseau LAN et/ou Internet. A cet effet doivent être installés sur le BUS Automation, des dispositifs de commande tels que, par exemple, l'article L4651/2, configurés pour transmettre des commandes de ON (désactivation) et OFF (activation) par l'intermédiaire de l'un des 9 canaux auxiliaires (AUX) qui doit être sélectionné dans la case:

- **Évènement d'activation/désactivation**

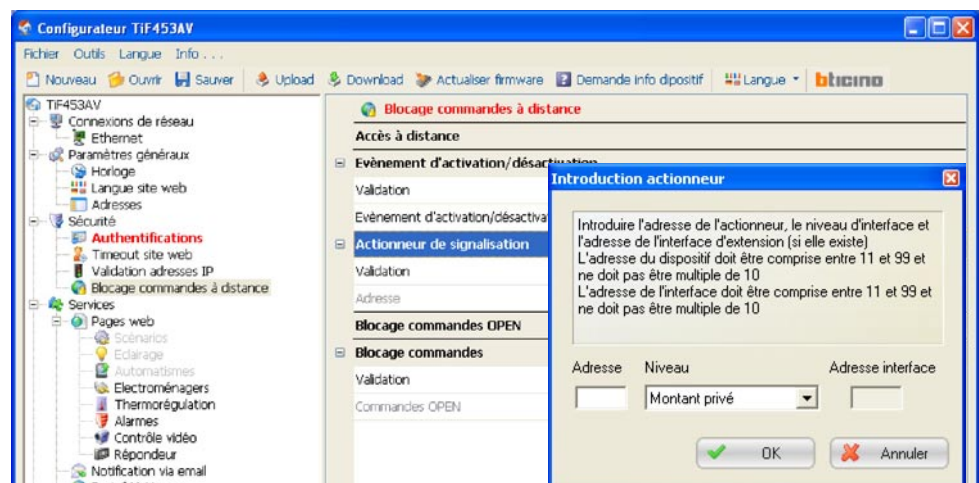
Indiquer le canal auxiliaire dédié à l'activation/désactivation de l'accès à distance.



L'état de la connexion peut être visualisé par allumage d'un indicateur lumineux commandé par un actionneur du système Automation; la configuration de ce dispositif doit être indiquée en définissant les paramètres dans la case:

- **Actionneur de signalisation**

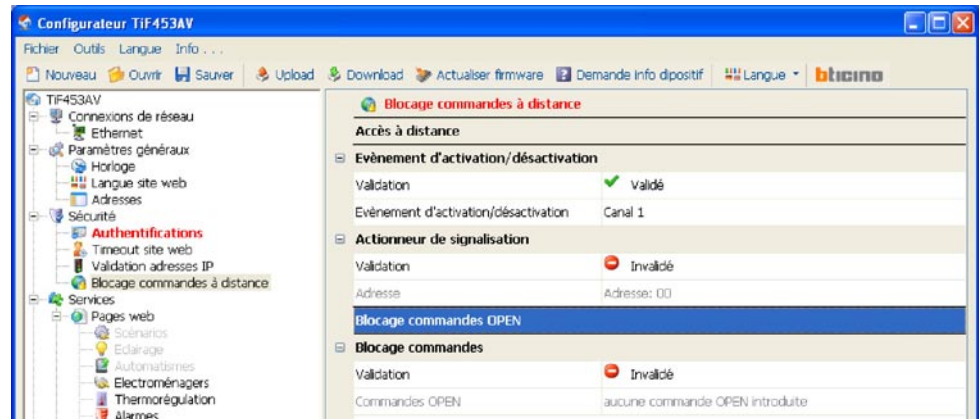
Valider un point d'éclairage à utiliser comme actionneur de signalisation.



Blocage commandes OPEN

Cette fonction permet au besoin de désactiver le serveur web au moment de l'envoi de certaines commandes aux installations Automation, Anti-intrusion, Délestage et Vidéophonie du système My Home de l'habitation.

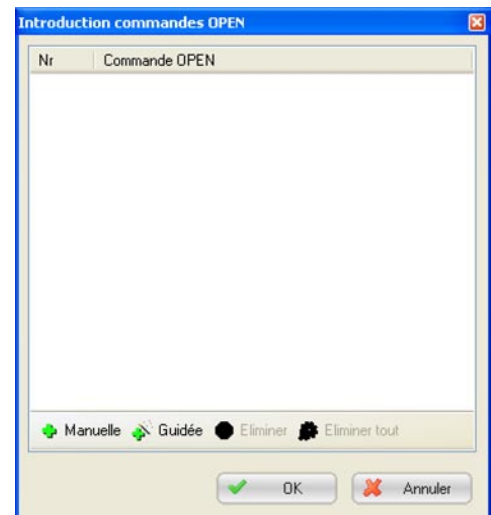
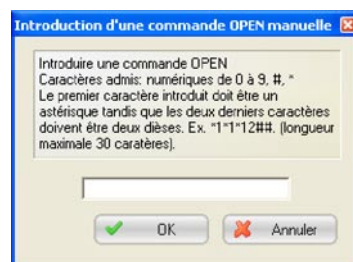
La définition des commandes bloquées (max. 20) est obtenue en décrivant celles-ci dans la section prévue à cet effet sur la base du protocole "Open Web Net".



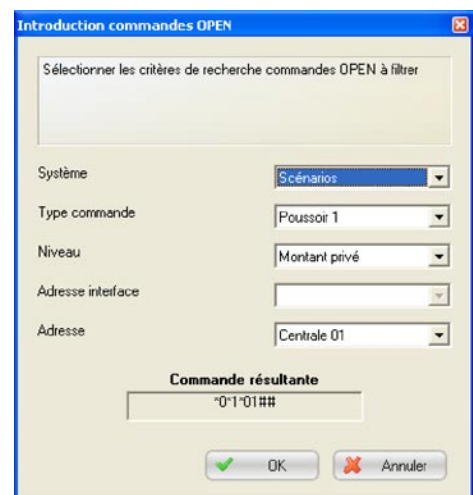
Après activation de la fonction, s'affiche une fenêtre permettant de rentrer des commandes.

Pour l'indication de la commande, deux modalités sont disponibles:

- **Manuelle**
Permet de rentrer directement une commande.



- **Guidée**
Permet de définir automatiquement la commande en sélectionnant dans le menu prévu à cet effet la configuration et le type de commande à bloquer.

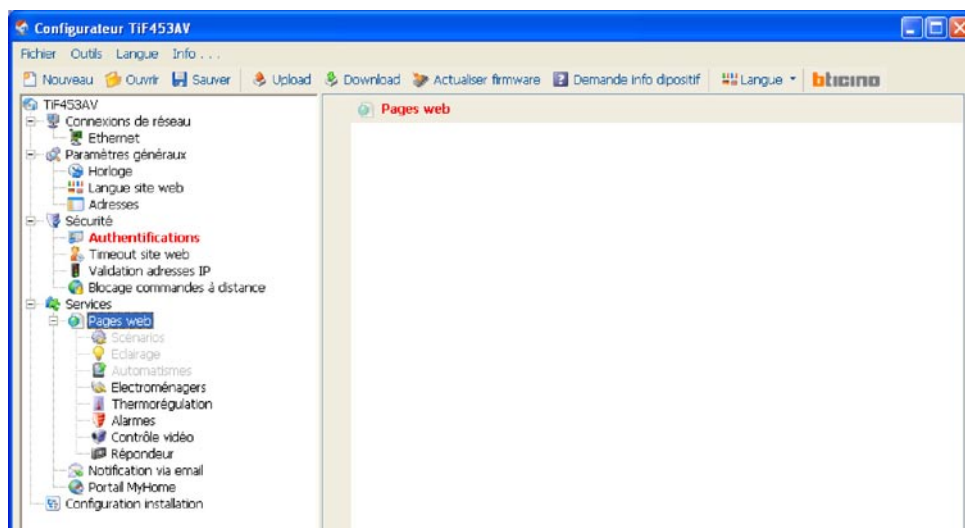


6.4 Services

Cette section permet de configurer les pages web des applications My Home.

6.4.1 - Pages web

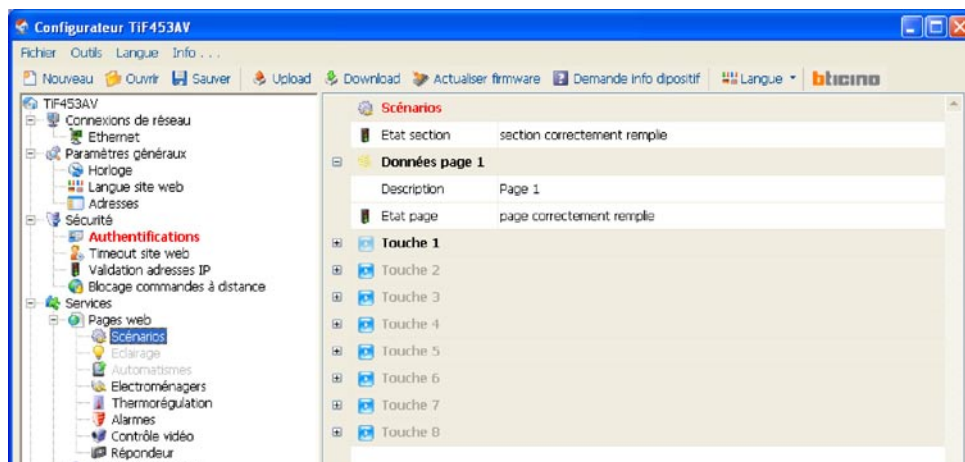
Cette page permet d'activer ou non sur les pages web la visualisation des sections correspondant aux applications My Home présentes au sein de l'installation.



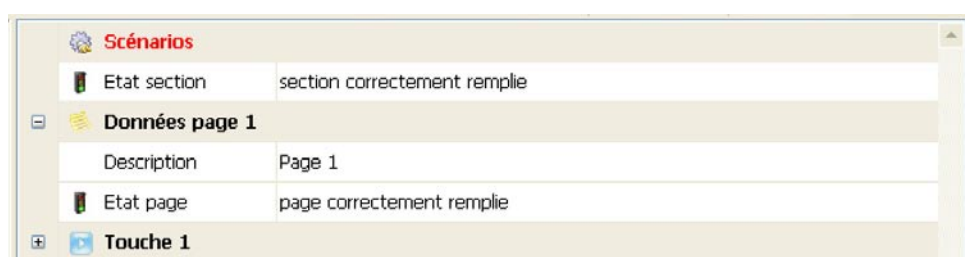
Scénarios

Cette section permet de définir les touches d'activation des scénarios gérés par la centrale réf. N4681 ou par le module scénarios réf. F420 présents au sein de l'installation My Home.

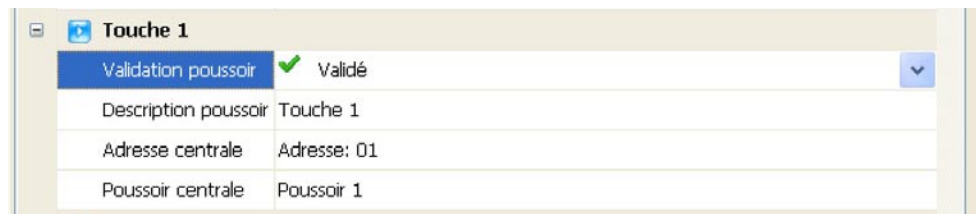
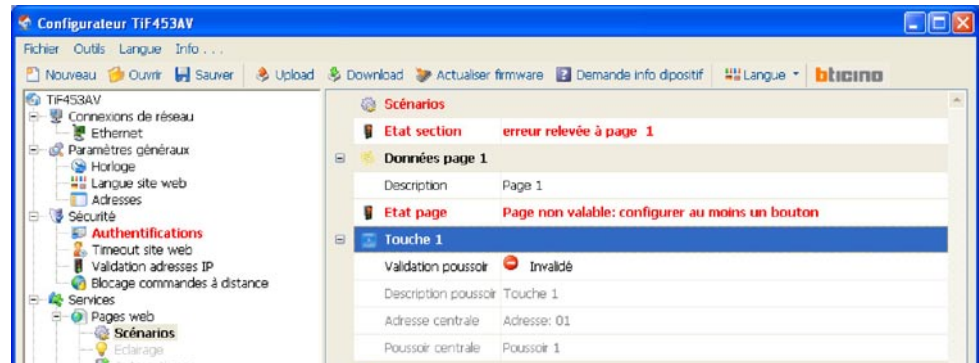
Il est possible de configurer un maximum de 9 pages web en associant à chacune d'entre elles 8 touches dont au moins une correctement configurée.



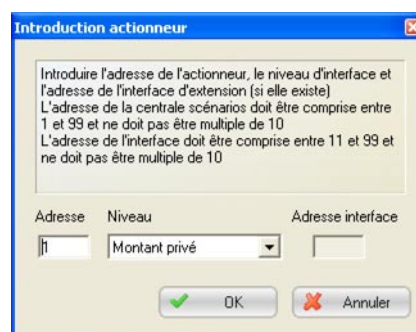
La section "Données pages" permet d'attribuer une description à la page web (de 15 caractères maximum).



En cliquant sur chaque “**Touche**” s’affiche une page qui permet de rentrer les données spécifiques du scénario.



- **Validation poussoir**
Active/désactive le poussoir.
- **Description poussoir**
Rentrer la description du poussoir (15 caractères maximum).
- **Adresse centrale**
Rentrer l’adresse de l’actionneur, le niveau d’interface (Montant privé ou Bus local) et l’adresse de l’interface d’expansion (si présente).



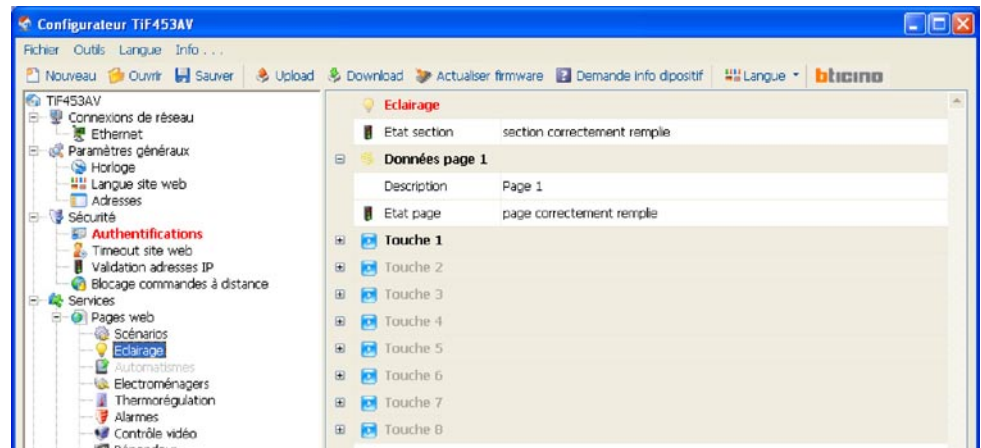
- **Poussoir centrale:**
sélectionner un des 16 poussoirs.

Éclairage

Cette section permet de définir les touches qui seront présentes sur la page web relative à la fonction "Éclairage".

Il est possible de configurer un maximum de 9 pages web en associant à chacune d'entre elles 8 touches dont au moins une correctement configurée.

La section "**Données pages**" permet d'attribuer une description à la page web (de 15 caractères maximum).



Pour chaque "**Touche**", il est possible de définir l'action qui sera exécutée sur l'application My Home Éclairage suite à l'activation de la touche depuis la page Web.

Sur la page, il est nécessaire de définir:



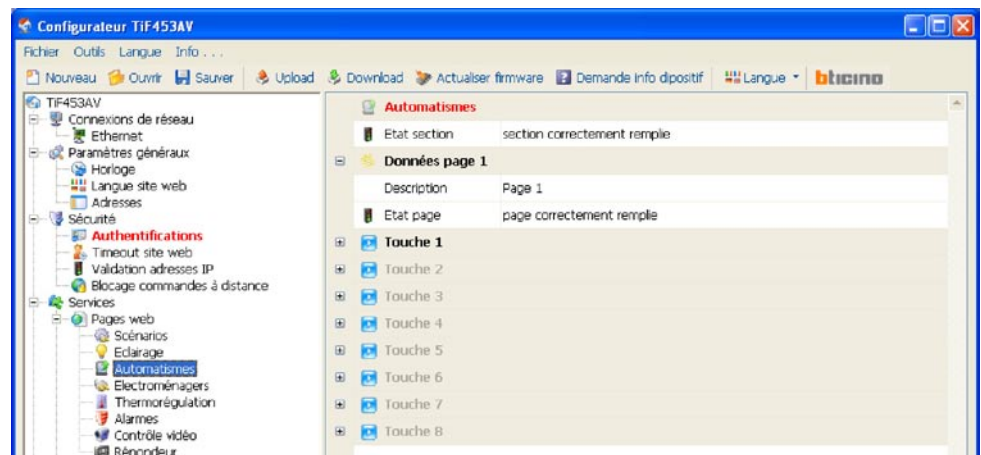
- **Validation poussoir**
Active/désactive le poussoir
- **Description poussoir**
Rentrer la description du poussoir (15 caractères maximum).
- **Adresse interface** (si présente)
Indiquer l'adresse (I3, I4) de l'interface de séparation entre montant privé et bus local.
- **Pièce**
Sélectionner Général, Pièce (1÷9) ou Groupe (1÷9).
- **Point lumière**
Sélectionner Tous ou Point lumière (1÷9)
- **Gradateur**
Sélectionner Non activé ou Gradateur 10/100 niveaux
- **Temporisation**
Sélectionner Non validé ou On (de 1 min. à 0,5 sec.).
- **Clignotement**
Sélectionner Non validé ou clignotement (de 0,5 sec. à 5 sec.).

Automatismes

Cette section permet de définir les touches qui seront présentes sur la page web relative à la fonction "Automatismes".

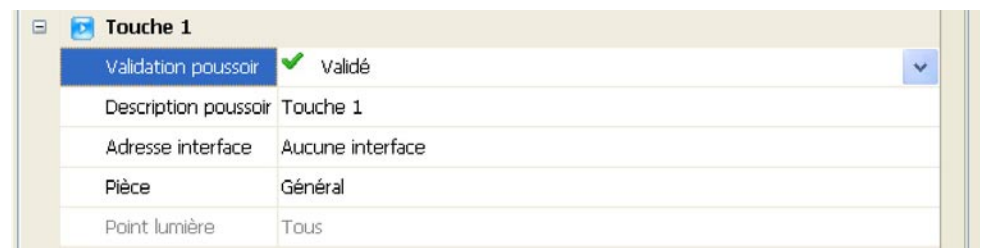
Il est possible de configurer un maximum de 10 pages web en associant à chacune d'entre elles 8 touches dont au moins une correctement configurée.

La section "**Données pages**" permet d'attribuer une description à la page web (15 caractères maximum).



Pour chaque "**Touche**", il est possible de définir l'action qui sera exécutée sur l'application My Home Automation suite à l'activation de la touche depuis la page Web.

Sur la page, il est nécessaire de définir:



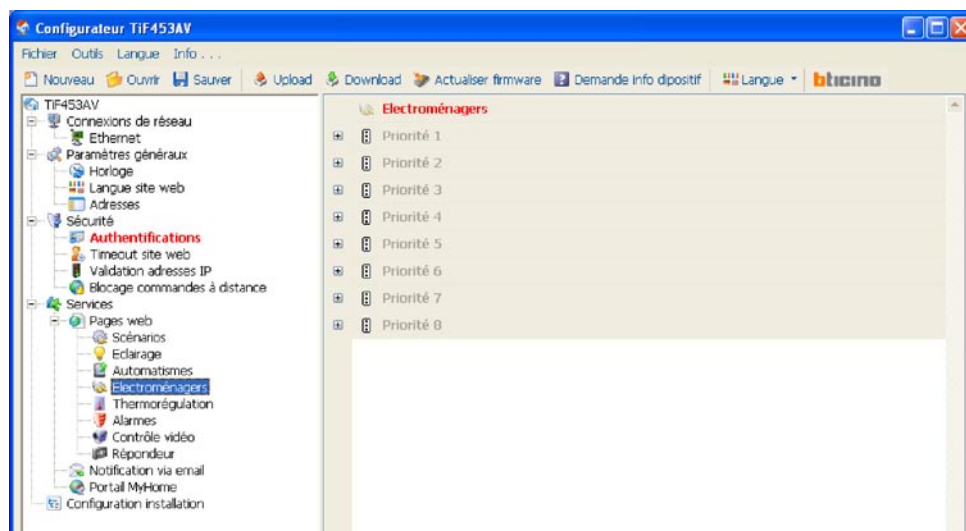
- **Validation poussoir**
Active/désactive le poussoir
- **Description poussoir**
Rentrer la description du poussoir (15 caractères maximum).
- **Adresse interface** (si présente)
Indiquer l'adresse (I3, I4) de l'interface de séparation entre montant privé et bus local.
- **Pièce**
Sélectionner Général, Pièce (1÷9) ou Groupe (1÷9).
- **Point lumière**
Sélectionner Tous ou Point lumière (1÷9).

Électroménagers

Cette page permet d'attribuer une description aux charges contrôlées qui seront disponibles sur la page Web relative à la fonction "Électroménagers".

Pour rebrancher au secteur 230V ca la charge débranchée suite à l'intervention de la centrale de l'installation de Gestion Énergie, il est nécessaire d'intervenir sur la touche correspondante visualisée sur la page Web.

La priorité associée à la charge est celle définie en phase de configuration du Système Gestion Énergie par l'intermédiaire des configureurs numérotés (1÷8) placés dans la position CC des actionneurs.



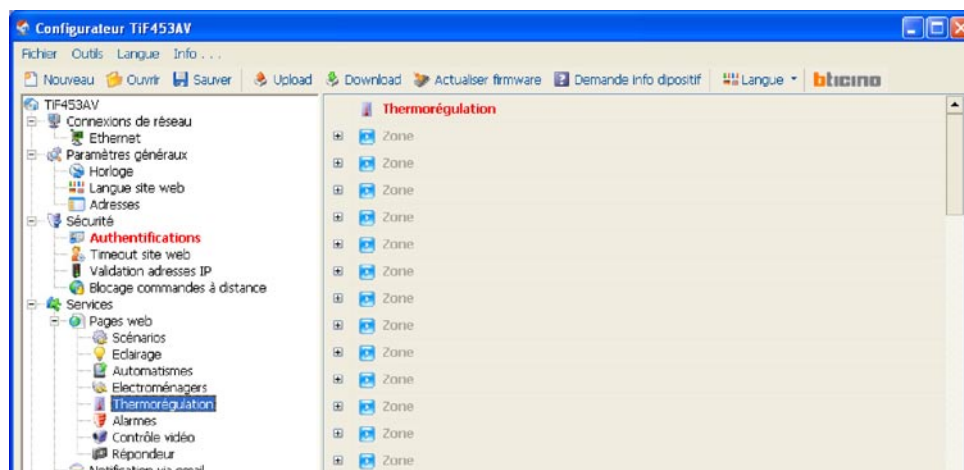
Sur la page, il est nécessaire de définir:



- **Validation poussoir**
Active/désactive le poussoir
- **Description poussoir**
Rentrer la description du poussoir (15 caractères maximum).

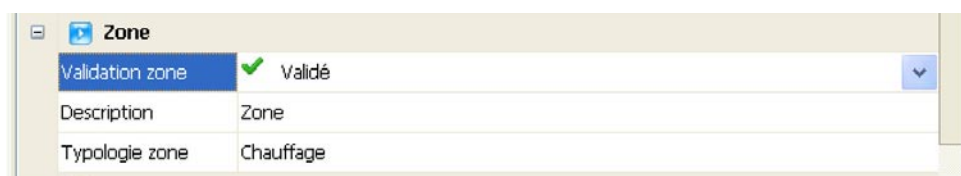
Thermorégulation

Cette section permet de définir les données relatives au système de Thermorégulation, lesquelles sont subdivisées en 3 pages: Zones, Programmes et Scénarios.



- Zones**

Pour chacune des 99 zones, il est possible de personnaliser la description (par exemple, la "zone 1" peut être indiquée comme "rez-de-chaussée") et le type de gestion assurée (chauffage, climatisation ou chauffage et climatisation).



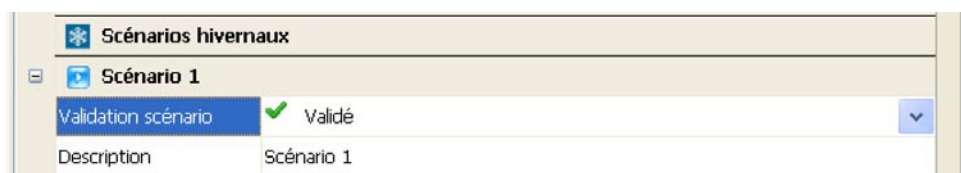
- Programmes**

Pour chacun des deux types de fonctionnement (hiver/été), il est possible de valider un maximum de 3 programmes et d'en personnaliser la description.



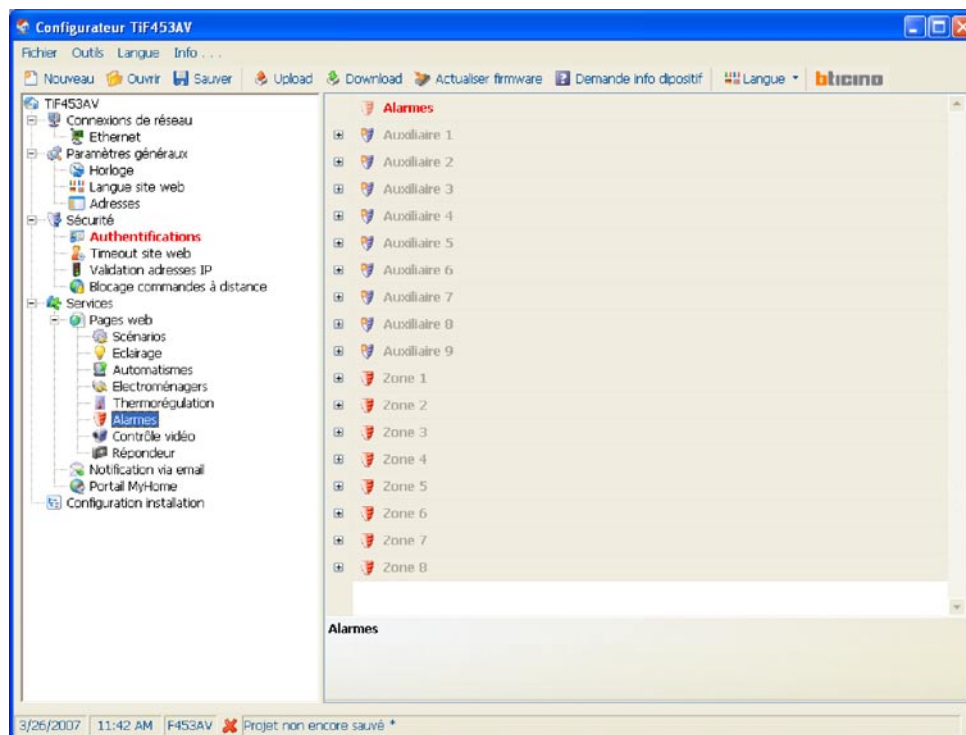
- Scénarios**

Pour chacun des deux types de fonctionnement (hiver/été), il est possible de valider un maximum de 16 scénarios différents et d'en personnaliser la description.



Alarmes

Cette page est toujours présente et active sur les dispositifs.



Cette section permet de valider et de personnaliser les descriptions relatives aux 9 canaux auxiliaires utilisés pour la signalisation d'alarmes techniques (par exemple, il est possible de valider le canal **Auxiliaire 1** et d'attribuer la description "fuite gaz").



La même modalité permet de personnaliser les descriptions relatives aux zones 1÷8 du système Anti-intrusion.

Les descriptions rentrées sont présentes dans le message que le Serveur web enverra à la page Web à chaque événement Anti-intrusion ou à chaque Alarme technique au sein de l'installation.



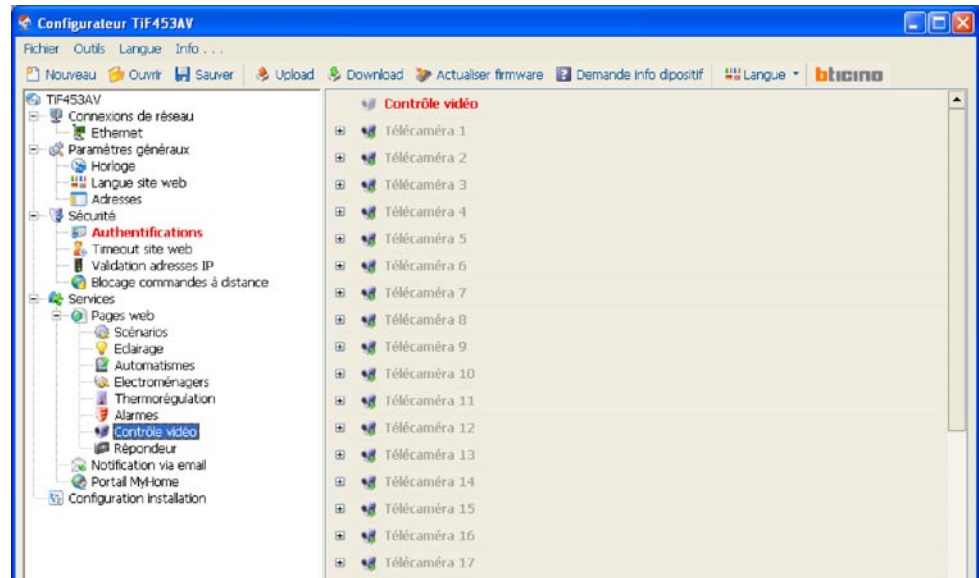
En cochant la case "Monitoring caméra", au message e-mail envoyé par le serveur web, suite à une alarme d'intrusion dans la zone, est joint un fichier comprimé (au format .zip) contenant les images (au format .jpg) et l'enregistrement audio (au format .wav) provenant de la caméra.

Exemple: s'il est configuré avec Z = 2 (zone 2), le capteur d'intrusion est en mesure d'activer automatiquement la caméra (sont exclues les caméras présentes sur les postes externes) configurée sur l'interface correspondante avec P = 2.

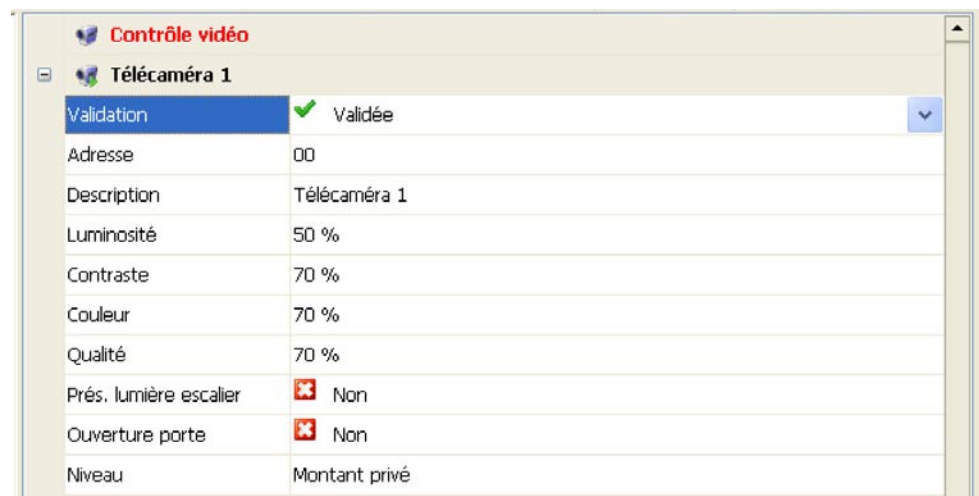
Dans le cas contraire, lors d'une intrusion, ne recevant aucune image, le serveur web envoie un message e-mail auquel sont jointes des images "noires".

Contrôle vidéo

Cette page permet de valider et de configurer les caméras (20 max.) présentes au sein du système vidéophonique My Home et que l'on souhaite activer depuis la page web relative à la fonction "Contrôle vidéo".



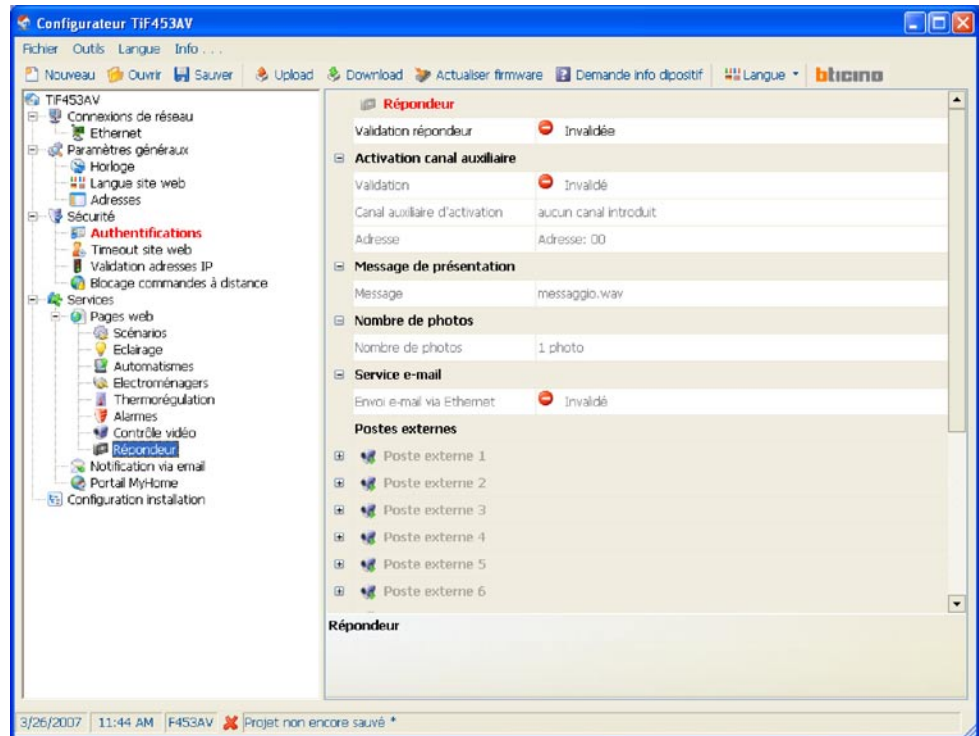
Sur la page, il est nécessaire de définir pour chaque caméra:



- **Validation**
Active/désactive la visualisation des caméras sur la page web.
- **Adresse**
Sélectionner la position (adresse) de la caméra (00 ÷ 99).
- **Description**
Rentrer la description de la caméra (15 caractères maximum).
- **Luminosité / Contraste / Couleur / Qualité**
Sélectionner les niveaux de réglage de l'image (de 0% à 100%).
- **Présence lumière escalier**
Valider la présence de la lumière escalier.
- **Ouverture porte**
Valider la présence de l'ouverture porte.
- **Niveau**
Sélectionner le niveau (montant privé, montant public)

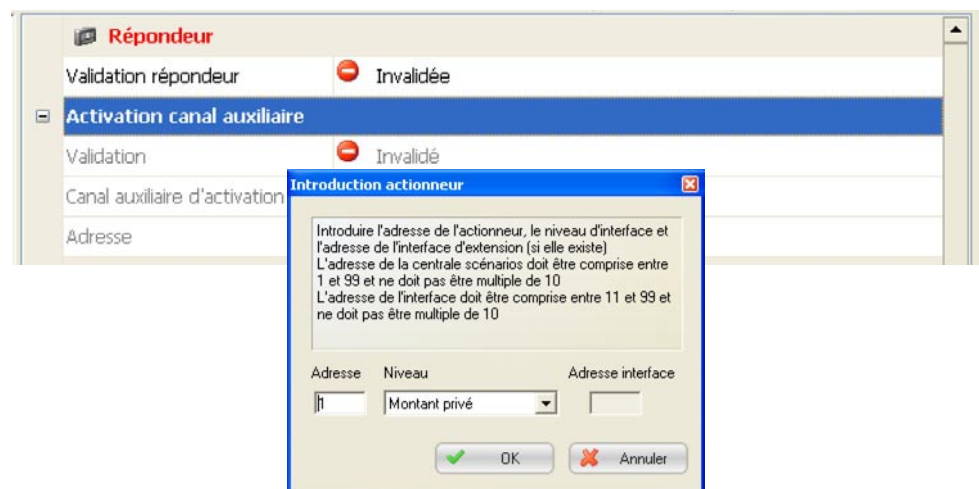
Répondeur

Cette page permet de valider et de configurer la fonction répondeur vidéophonique présente sur la pages web.



• Activation

En validant la fonction, s'affiche une page permettant de rentrer: l'adresse de l'actionneur du système Automation utilisé pour l'allumage d'un indicateur lumineux de signalisation "Répondeur actif" et l'adresse de l'interface d'expansion (si présente). Sélectionner ensuite le Canal auxiliaire d'activation utilisé par le dispositif de commande pour l'activation locale du "Répondeur vidéophonique".



- **Message de présentation**

Cette section permet de sélectionner un des fichiers (.wav) préenregistrés ou d'enregistrer un nouveau message.



Utiliser les touches présentes sur la page pour:



- **Nombre de photos**

Sélectionner le nombre d'images que la caméra du poste externe vidéophonique devra transmettre au serveur web. Il est possible de sélectionner de 1 à 16 photogrammes.

Si l'option "Service e-mail" est active, les images seront transmises à l'utilisateur comme pièces jointes à un message de courrier électronique.



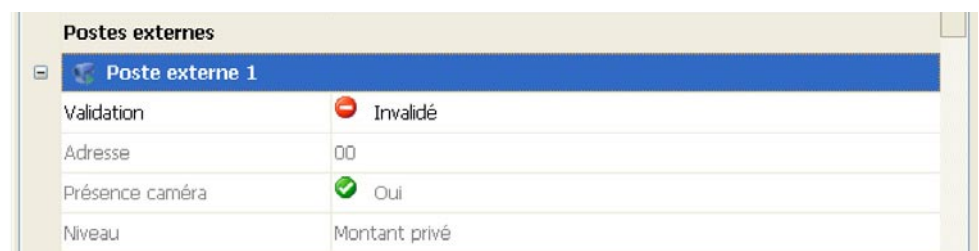
- **Service e-mail**

Valider ce service pour recevoir le message e-mail contenant les images enregistrées en sélectionnant le mode de transmission, Ethernet.



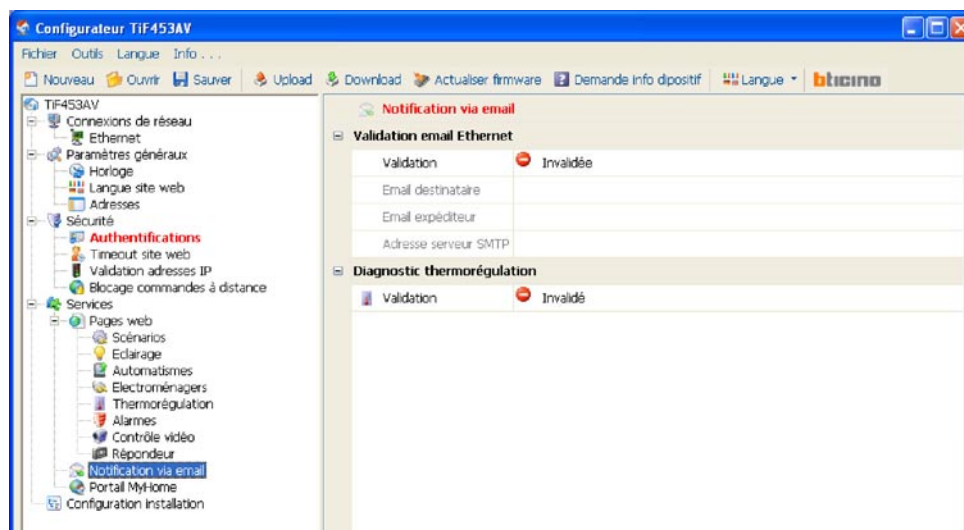
- **Postes externes**

Cette section permet de valider un maximum de 10 postes externes de l'installation vidéophonique. Pour chaque poste externe validé, doivent être configurés l'Adresse et le Niveau et doit être validée la Présence caméra.

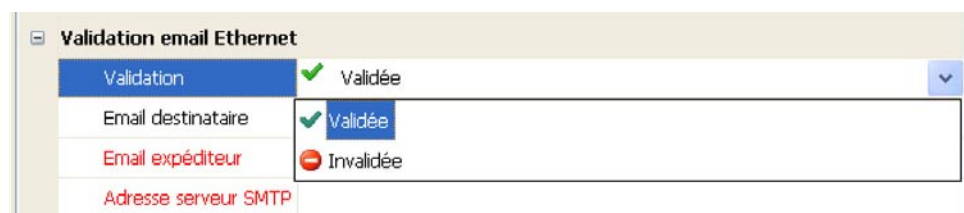


6.4.2 - Notification via e-mail

Cette page permet de valider l'envoi d'alarmes à notifier via e-mail.



Validation e-mail Ethernet



- **Validation**
Active/désactive la notification via e-mail Ethernet.
- **E-mail destinataire**
Rentrer l'adresse de courrier électronique à laquelle les messages doivent être envoyés.
- **E-mail expéditeur**
Rentrer l'adresse de courrier électronique de l'expéditeur.
- **Adresse serveur SMTP**
Dans le champ, rentrer l'adresse IP du serveur de courrier au format numérique ou au format texte (contracter l'administrateur de réseau pour obtenir cette information).



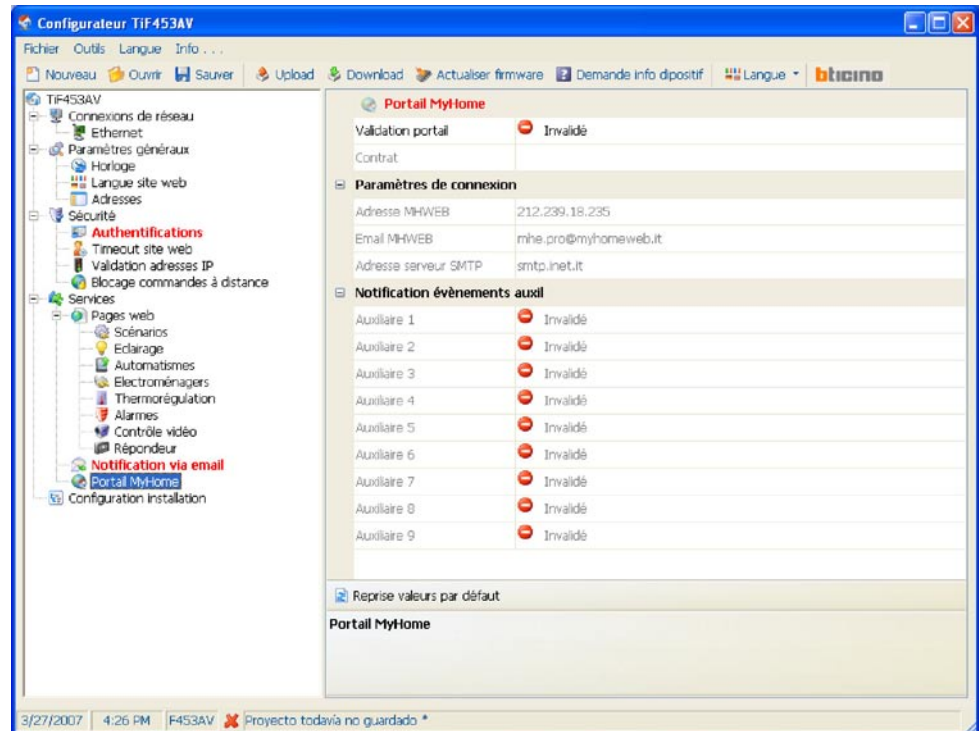
Diagnostic thermorégulation

En validant cette fonction, toute anomalie du système Thermorégulation est notifiée à l'adresse e-mail prévue à cet effet.

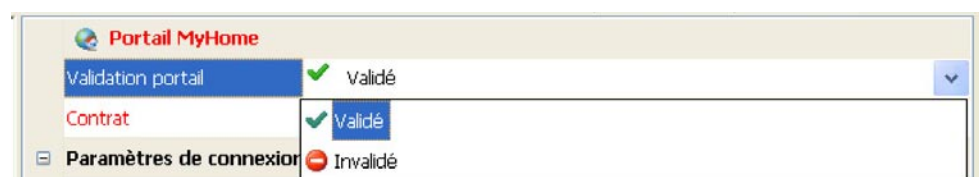


6.4.3 - Portail My Home

En sélectionnant l'option "Validation Portail", il est possible de rentrer dans le champ "Contrat" le code du contrat correspondant au portail My Home Web et de compléter la configuration par l'intermédiaire des sections "Paramètres de connexion", "Notification adresse IP" et "Notification événements auxiliaires".

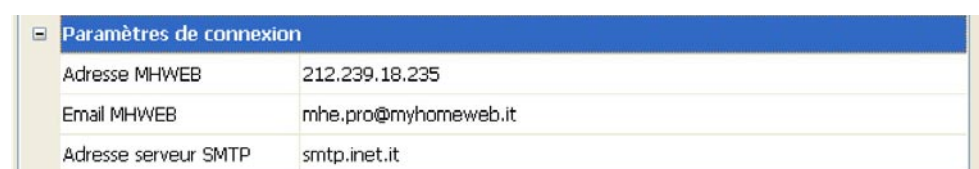


- **Validation portail**
Active/désactive la connexion au Portail My Home
- **Contrat**
Rentrer le code fourni lors de la souscription du contrat



Après validation du Portail, dans les sections suivantes il est nécessaire de définir:

- **Paramètres de connexion**
Les données de cette section sont déjà indiquées. Une modification impropre de ces données peut compromettre le bon fonctionnement du service.
Il est néanmoins recommandé de les contrôler sur la base de celles disponibles lors de la souscription du contrat.



- **Notification adresse IP**

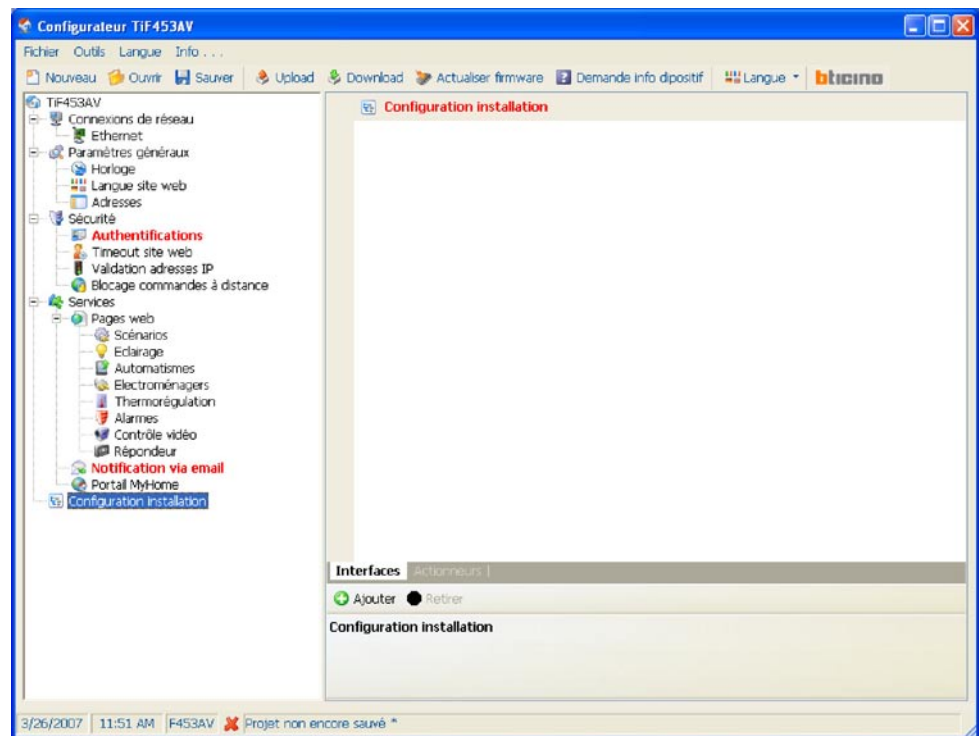
Cette section permet de valider, parmi les événements générés sur les canaux auxiliaires par les dispositifs Automation et Anti-intrusion, ceux à transmettre au portail My Home.

Notification évènements auxil		
Auxiliaire 1		Invalidé
Auxiliaire 2		Invalidé
Auxiliaire 3		Invalidé
Auxiliaire 4		Invalidé
Auxiliaire 5		Invalidé
Auxiliaire 6		Invalidé
Auxiliaire 7		Invalidé
Auxiliaire 8		Invalidé
Auxiliaire 9		Invalidé

6.5 Configuration installation

Cette section permet de configurer un maximum de 11 installations entendues comme parties d'installations reliées les unes aux autres par l'intermédiaire des interfaces réf. F422 configurées en modalité 2 "extension logique". Cette modalité permet de séparer les installations d'automation qui peuvent ainsi exploiter toutes les adresses disponibles.

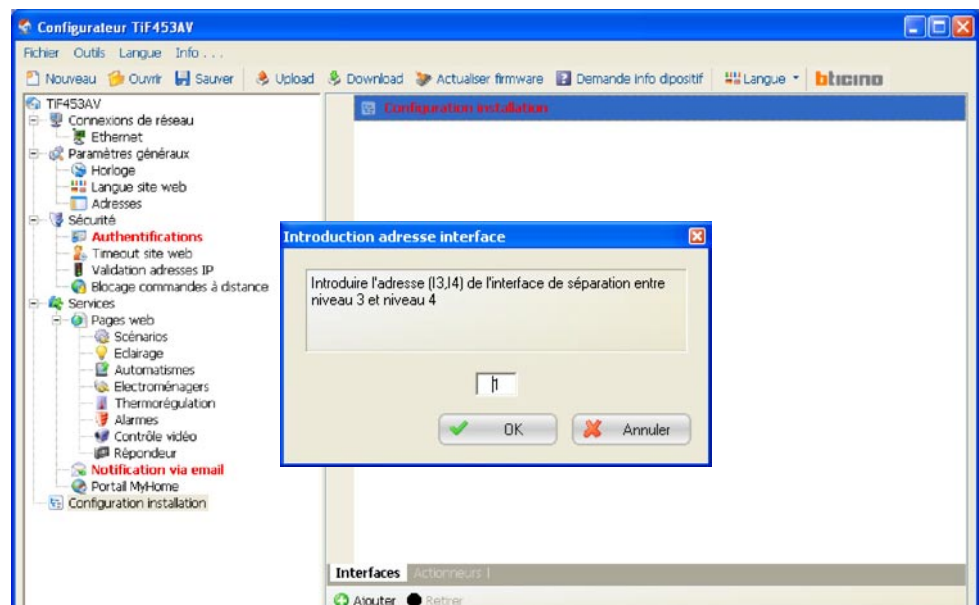
Il est par conséquent possible de connecter sur un bus Automation un maximum de 10 installations (bus local) qui disposent chacune de 81 adresses. Le bus montant privé (par défaut Installation 1) auquel sont connectés tous les autres a la fonction de montant privé.



6.5.1 - Interfaces

Par l'intermédiaire du bouton "Ajouter", cette page permet d'ajouter jusqu'à 10 interfaces de séparation réf. F422.

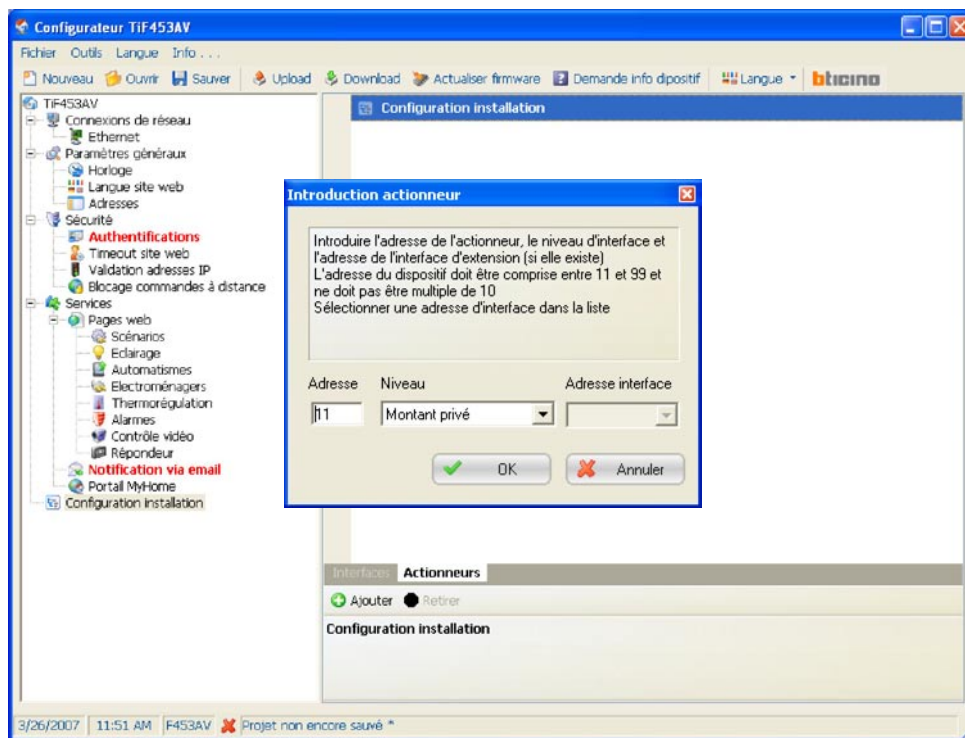
Chaque interface doit être configurée en ajoutant l'adresse (I3, I4) de séparation entre montant privé et bus local.



6.5.2 - Actionneurs

Par l'intermédiaire du bouton "Ajouter", cette page permet d'ajouter des Actionneurs. Chaque Actionneur doit être configuré en ajoutant l'adresse, le niveau d'interface et l'adresse de l'interface d'expansion (si présente).

L'adresse du dispositif doit être comprise entre 11 et 99 et ne doit pas être un multiple de 10.



Pour chaque Actionneur, il est possible de définir:



Pour assurer le bon fonctionnement de l'installation, il est nécessaire d'ajouter les seuls actionneurs configurés en PUL qui appartiennent à des groupes ou les gradateurs.

Configuration installation	
Actionneur 1	
Adresse	Adresse: 11
POU	Invalidé
Groupe 1	Aucun
Groupe 2	Aucun
Groupe 3	Aucun

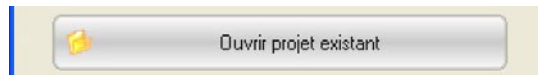
- **Adresse**
Indirizzo dell'attuatore
- **POU (PUL)**
Indiquer si l'actionneur est configuré en modalité "PUL" (configurateur PUL dans le logement "M" de l'actionneur).
- **Groupe 1/2/3**
Définir l'appartenance de l'actionneur à un groupe de l'installation Automation (identifié par le configurateur dans la position "G" de l'actionneur). En fonction du type de dispositif, il est possible de définir un maximum de trois groupes.

7. Ouvrir projet

Si le fichier de configuration a été sauvegardé, cette fonction permet de le sélectionner pour une éventuelle modification ou pour effectuer le téléchargement sur le serveur web.

Ouvrir un projet existant à l'aide de:

- **Ouvrir projet existant**
"Menu initial"



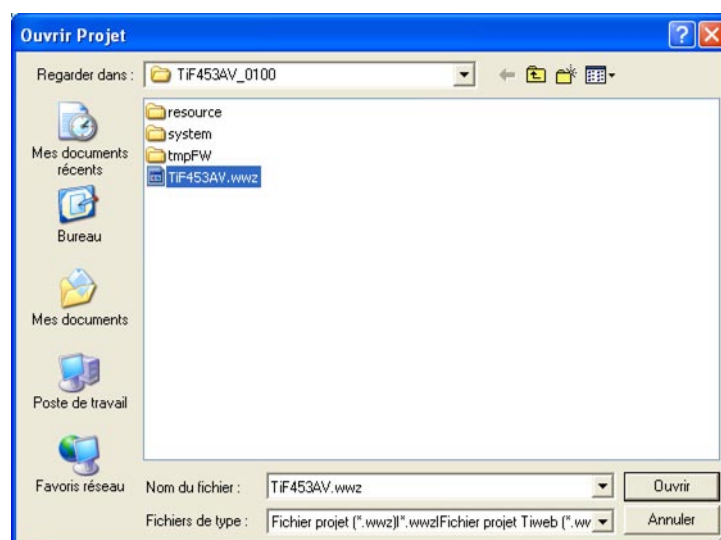
- **Ouvrir**
Menu déroulant "Fichier"



- **Ouvrir**
Barre des commandes



S'affiche une page de recherche du dossier contenant le fichier du projet (.wwz) à ouvrir.



En sélectionnant "**Ouvrir**" le projet est ouvert.

8. Download et Upload du projet



Attention: s'assurer que le PC sur lequel est installé le programme TiF453AV et le serveur web aient des adresses IP compatibles (pour plus de détails à ce sujet voir les manuels d'utilisation fournis avec le serveur web).

Une fois terminée la phase de configuration du projet, le fichier doit être sauvegardé dans le dossier de travail et transmis ensuite au dispositif (fonction de Déchargement) pour en assurer le bon fonctionnement.

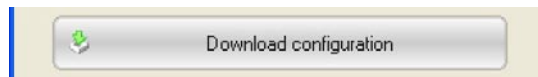
TiF453AV permet également de recevoir (fonction de chargement) le fichier de configuration présent sur les dispositifs pour en effectuer le contrôle et/ou la modification.

Dans les deux cas, il est nécessaire de connecter le PC au serveur web en utilisant un câble de type "croisé" relié au connecteur de réseau LAN du serveur web et à la carte de réseau Ethernet du PC. Différemment, il est possible de mettre à jour le serveur web à distance en connaissant adresse IP et mot de passe OPEN (pour plus de détails à ce sujet voir les manuels d'utilisation fournis avec le serveur web).

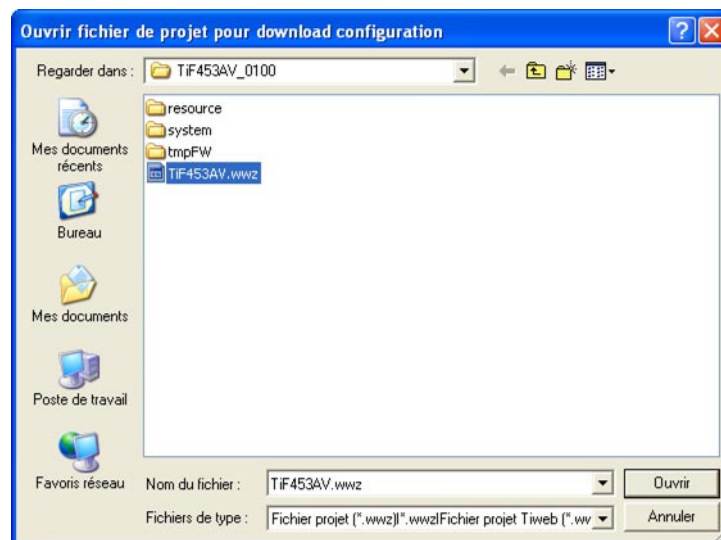
8.1 Download

Cette opération est activée à l'aide de:

- **Download configuration**
"Menu initial"



S'affiche une page de recherche du dossier contenant le fichier du projet à ouvrir pour le Download.



- **Download**
Menu déroulant "Outils"



- **Download**
Barre des commandes



S'affiche une page permettant de sélectionner la modalité de connexion au Serveur web; trois types de connexion sont disponibles: **Ethernet**, **Série** ou **USB**.

Sélection Connexion Ethernet

En sélectionnant "**Continuer**", s'affiche une fenêtre qui permet de rentrer l'adresse IP du Serveur web et le mot de passe OPEN.

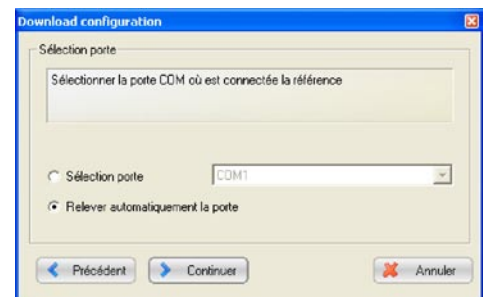
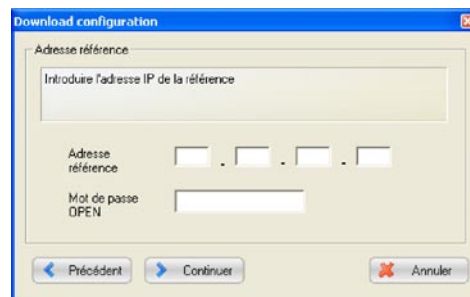
L'adresse IP du Serveur web correspond à l'adresse que l'utilisateur indique dans la barre des commandes du programme de navigation pour établir la connexion avec le Serveur web et pour gérer l'installation à travers les pages Web de contrôle.

Sélection Connexion Série

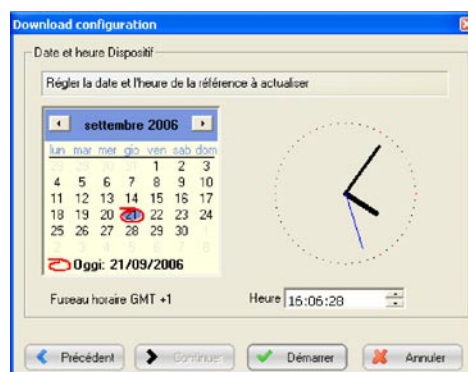
En sélectionnant "**Continuer**", s'affiche une fenêtre qui permet d'indiquer le port COM auquel le dispositif est connecté ou bien d'effectuer la recherche automatique du port COM.

Sélection Connexion USB

En sélectionnant "**Continuer**", le dispositif est reconnu automatiquement à travers le port USB.



En sélectionnant "**Continuer**", s'affiche la page de réglage de la date et de l'heure du dispositif.



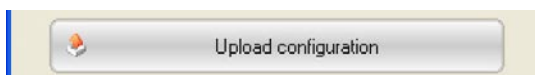
En sélectionnant "**Continuer**", le projet est transféré au Serveur web.

Pour plus de détails, faire référence au manuel d'utilisation fourni avec le Serveur web.

8.2 Upload

Cette opération s'active par l'intermédiaire de:

- **Upload configuration**
"Menu initial"



- **Upload**
menu déroulant "Outils"



- **Upload**
barre des commandes



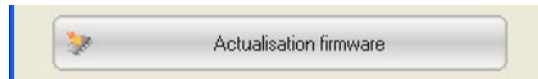
S'affiche une fenêtre pour la sélection de la modalité de connexion au Serveur web (pour les procédures de connexion, voir chapitre 8.1).
Après avoir sélectionné la modalité de connexion, en cliquant sur "**Continuer**", le projet actuellement installé sur le dispositif F453AV est chargé.

9. Actualisation Firmware

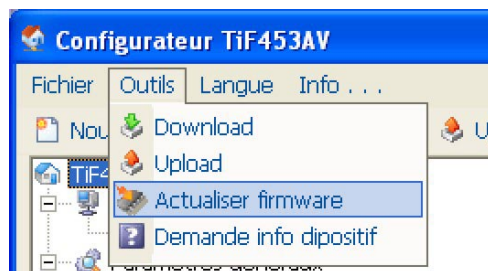
Cette fonction permet de procéder à l'actualisation du logiciel de base (firmware) présent sur le serveur web à l'aide des révisions distribuées par Bticino.

Cette procédure s'active par l'intermédiaire de:

- **Actualisation firmware**
"Menu initial"



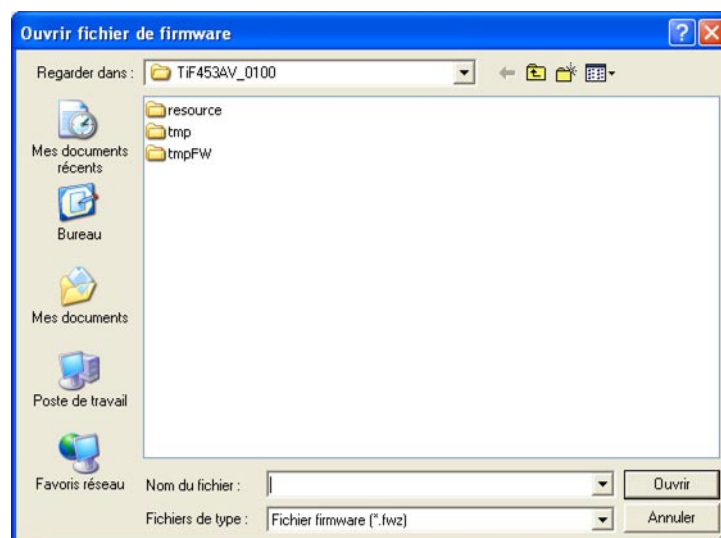
- **Actualiser firmware**
Menu déroulant "Outils"



- **Actualiser firmware**
Barre des commandes



S'affiche la fenêtre ci-dessous pour la recherche du dossier contenant les fichiers de Firmware dont l'extension est **.fwz** (fichier comprimé).



Sélectionner le fichier et cliquer sur **"Ouvrir"** pour continuer.

S'affiche une fenêtre qui permet de sélectionner la modalité de connexion au Serveur web (pour les procédures de connexion, voir chapitre 8.1).

10. Demande info dispositif

Cette fonction permet de visualiser des informations techniques relatives au firmware et au hardware du dispositif.

Cette opération est activée à l'aide de:

- **Demande info dispositif**
"Menu initial"



- **Demande info dispositif**
Menu déroulant "Outils"

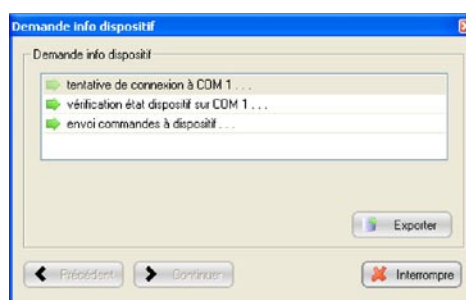


- **Demande info dispositif**
Barre des commandes



S'affiche une fenêtre pour la sélection de la modalité de connexion au Serveur web (pour les procédures de connexion, voir chapitre 8.1).

Après avoir sélectionné la modalité de connexion, en cliquant sur "Continuer", s'affiche ensuite la page suivante:





Bticino SpA
Via Messina, 38
20154 Milano - Italy
www.bticino.com